



İÇ KONTROL SİSTEMİ DEĞERLENDİRME RAPORU

ANKARA
Ocak
2022

Strateji Geliştirme Daire Başkanlığı

İÇİNDEKİLER

I.	GİRİŞ.....	4
	1. İÇ KONTROLÜN GENEL ESASLARI	5
	2. TANIMLAR	5
	3. İÇ KONTROLÜN ÖZELLİKLERİ	6
	4. SORUMLULAR.....	6
	5. MİSYON VE VİZYON.....	7
	Misyonumuz	7
	Vizyonumuz	7
	6. ORGANİSAZYON YAPISI	8
II.	İÇ KONTROL SİSTEMİ SORU FORMU SONUÇLARI	
	1. KONTROL ORTAMI	9
	2. RİSK DEĞERLENDİRME.....	15
	3. KONTROL FAALİYETLERİ.....	21
	4. BİLGİ VE İLETİŞİM	28
	5. İZLEME.....	34
III.	BİRİMLERİN İÇ KONTROL EYLEM PLANINI GERÇEKLEŞTİRME YÜZDELERİ	40
	1. KONTROL ORTAMI.....	41
	2. RİSK DEĞERLENDİRME	48
	3. KONTROL FAALİYETLERİ	55
	4. BİLGİ VE İLETİŞİM.....	62
	5. İZLEME	63
IV.	DİĞER BİLGİLER	65
	1. DIŞ DENETİM SONUÇLARI	65
	2. DİĞER BİLGİ KAYNAKLARI	65
	Ön Mali Kontrole İlişkin Bilgiler	65
V.	İÇ KONTROL SİSTEMİNİN GELİŞİMİ.....	66
VI.	SONUÇ VE ÖNERİLER	68
	1. GÜÇLÜ YÖNLER.....	68
	2. İYİLEŞTİRMEYE AÇIK ALANLAR.....	69

I. GİRİŞ

Kamu mali yönetim sisteminin kamu kurum ve kuruluşlarda oluşturulmasını öngördüğü iç kontrol standartlarına ilişkin yasal düzenleme temel olarak, 5018 sayılı Kamu Mali Yönetimi ve Kontrol Kanununun İç Kontrolün Tanımı başlıklı 55. maddesinde; "İç kontrol; idarenin amaçlarına, belirlenmiş politikalara ve mevzuata uygun olarak faaliyetlerin etkili, ekonomik ve verimli bir şekilde yürütülmesini, varlık ve kaynakların korunmasını, muhasebe kayıtlarının doğru ve tam olarak tutulmasını, malî bilgi ve yönetim bilgisinin zamanında ve güvenilir olarak üretilmesini sağlamak üzere idare tarafından oluşturulan organizasyon, yöntem ve süreçle iç denetimi kapsayan malî ve diğer kontroller bütünüdür." şeklinde yer almaktadır. Görev ve yetkileri çerçevesinde, malî yönetim ve iç kontrol süreçlerine ilişkin standartlar ve yöntemler Maliye Bakanlığınca, iç denetime ilişkin standartlar ve yöntemler ise İç Denetim Koordinasyon Kurulu tarafından belirlenir, geliştirilir ve uyumlaştırılır. Bunlar ayrıca, sistemlerin koordinasyonunu sağlar ve kamu idarelerine rehberlik hizmeti verir" hükmü gereğince, Maliye Bakanlığı tarafından "Kamu İç Kontrol Standartları Tebliği" hazırlanarak, 26.12.2007 tarihli ve 26738 sayılı Resmi Gazete 'de yayımlanmıştır. Söz konusu Tebliğde; " Kamu idarelerinin, iç kontrol sistemlerinin Kamu İç Kontrol Standartlarına uyumunu sağlamak üzere; yapılması gereken çalışmaların belirlenmesi, bu çalışmalar için eylem planı oluşturulması, gerekli prosedürler ve ilgili düzenlemelerin hazırlanması çalışmalarını yürütmeleri gerekmektedir. Söz konusu çalışmaların etkili bir şekilde ve zamanında yürütülmesini sağlamak üzere, idarelerin üst yöneticileri tarafından gerekli önlemler alınacaktır." hükmü yer almaktadır. Ayrıca üst yöneticilere, iç kontrol sisteminin kurulması ve gözetilmesi, iç kontrol sisteminin bir gereği olarak yazılı prosedür ve talimatların oluşturulması gibi her türlü düzenlemelerin yapılması, harcama yetkililerine ise görev ve yetki alanları çerçevesinde, idari ve malî karar ve işlemlere ilişkin olarak iç kontrolün işleyişini sağlama sorumluluğu verilmiş bulunmaktadır.

1. İÇ KONTROLÜN GENEL ESASLARI

İç kontrol; kamu kaynaklarının etkili, verimli, ekonomik ve idarenin amaçlarına uygun bir şekilde kullanılması, iş ve işlemlerin mevzuata uygunluğu, faaliyetler hakkında düzenli, zamanında ve güvenilir bilgi üretilmesi, idarenin varlıklarının korunması, yolsuzluk ve usulsüzlüklerin önlenmesi konularında yeterli ve makul güvence sağlayan bir yönetim aracıdır. İç kontrol, sadece mali kontrol olmayıp, karar alınmasından işin sonuçlandırılmasına kadar izlenen, tüm prosedürleri kapsayan ve idare çalışanlarının tamamının rol aldığı bir süreçtir.

İç kontrol, üniversitemiz birimlerinin bünyesinden ayrı ve özel bir sistem değil, yönetimin faaliyetlerini icra ederken yol gösterici olarak tasarlanan bir sistemdir. İç kontrol uygulamaları; prosedürler, süreçler, fiziki düzenlemeler, kurumun teşkilat yapısı, sorumluluk ve yetkinin belirlenmesi gibi tasarlanmalı ve hedeflere ulaşmak üzere uygulamaya konulmalıdır.

Bununla birlikte, kontrol faaliyetlerinde tasarım ve uygulama eksiklerinin olabileceği, bu nedenle tam bir güvence sağlamayacağı dikkate alındığında, iç kontrol sisteminin sürekli izleme ve değerlendirmeye tabi tutulması gerekmektedir.

Bu amaçla, üniversitemizde kurulan iç denetim biriminin görevlerinden biri de; iç kontrol sisteminin yeterliliği, etkililiği ve işleyişiyle ilgili olarak yönetime bilgiler sağlamak, değerlendirmeler yapmak ve önerilerde bulunmaktır.

2. TANIMLAR

Ekonomiklik: Bir faaliyetin planlanmış sonuçlarına ya da çıktılarına ulaşmak için kullanılan kaynakların maliyetini en aza indirmeyi ifade eder.

Etkililik: Bir faaliyetin planlanan ve gerçekleşen etkisi arasındaki ilişkiyi, hedefe ulaşma derecesini ve yerindeliliğini ifade eder.

Harcama Yetkilisi: Bütçeyle ödenek tahsis edilen her bir harcama biriminin en üst yöneticisi harcama yetkilisidir.

İç Denetim: İç Denetim, kamu idaresinin çalışmalarına değer katmak ve geliştirmek için kaynakların ekonomiklik, etkililik ve verimlilik esaslarına göre yönetilip yönetilmediğini değerlendirmek ve rehberlik yapmak amacıyla yapılan bağımsız, nesnel güvence sağlama ve danışmanlık faaliyetidir. İç denetim, kurumun risk yönetimi, kontrol ve yönetim süreçlerinin etkililiğini değerlendirmek ve geliştirmek amacıyla yönelik sistemli ve disiplinli bir yaklaşım getirerek kurumun amaçlarına ulaşmasına yardımcı olur. İç denetçiler; kurumsal yönetim ilkeleri olan şeffaflık, sorumluluk, hesap verebilirlik ve adalet ilkelerini kurum geneline yaymak, desteklemek ve tanıtmak misyonuna sahiptirler.

İç Kontrol: İç kontrol, idarenin amaçlarına, belirlenmiş politikalara ve mevzuata uygun olarak faaliyetlerin etkili, ekonomik ve verimli bir şekilde yürütülmesini, varlık ve kaynakların korunmasını, muhasebe kayıtlarının doğru ve tam olarak tutulmasını, mali bilgi ve yönetim bilgisinin zamanında ve güvenilir olarak üretilmesini sağlamak üzere idare tarafından oluşturulan organizasyon, yöntem ve süreçle iç denetimi kapsayan mali ve diğer kontroller bütünüdür. İç kontrol genel anlamda

yönetim kontrolü olup; sadece düzenlemelerden, prosedürlerden, süreç akış şemalarından ve ön mali kontrolden oluşmamaktadır.

İç kontrolün, faaliyetlerin yürütülmesinde benimsenen bir yönetim biçimi ve eylemler bütünü olarak ele alınması gerekmektedir.

Nesnel Güvence Sağlama: Kurum içerisinde etkin bir iç denetim sisteminin var olduğuna, kurumun risk yönetimi, iç kontrol sistemi ve işlem süreçlerinin etkin bir şekilde işlediğine, üretilen bilgilerin doğruluğuna ve tamlığına, varlıkların korunduğuna, faaliyetlerin etkili, ekonomik, verimli ve mevzuata uygun bir şekilde gerçekleştirildiğine dair kurum içine ve dışına makul güvencenin verilmesidir.

Üst Yönetici: Bakanlıklarda Müsteşar, Milli Savunma Bakanlığında Bakan, diğer kamu idarelerinde en üst yönetici, il özel idarelerinde Vali, Belediyelerde Belediye Başkanıdır. Dolayısıyla; Üniversitemizde üst yönetici Rektör'dür.

Verimlilik: Kullanılan kaynaklarla bir faaliyetin sonuçlarını ya da çıktılarını maksimize etmeyi ifade etmektedir.

3. İÇ KONTROLÜN ÖZELLİKLERİ

- İç kontrol, idarenin sadece mali iş ve işlemleri ile sınırlı olmayıp bütün iş ve işlemlerini kapsar.
- İç kontrol, idarenin en üst kademedен en alt kademeye tüm kurum çalışanlarının sorumluluğundadır. İç kontrolün oluşturulması, işletilmesi, izlenmesi ve geliştirilmesinden yönetim sorumludur.
- İç kontrol konusunda tüm çalışanların rol ve sorumlulukları aynı değildir.
- İç kontrol belli noktalarda, belli alanlarda ve belli zamanlarda değil; tüm faaliyetleri kapsayan devamlılık esasına dayanan bir süreçtir.
- Sadece yazılı dokümanlara dayanmaz. Güçlü ve pozitif bir ortamı da ifade eder.
- Merkezi kontrollerden ziyade, yönetim sorumluluğuna dayalı yöntemlerin benimsenmesinin sonucudur.

4. SORUMLULAR

Maliye Bakanlığı tarafından yayınlanan Kamu İç Kontrol Standartlarına Uyum Eylem Planı Rehberi'nde; kamu idarelerinde iç kontrol sisteminin oluşturulması, uygulanması ve geliştirilmesi çalışmalarının, idarenin üst yöneticisinin liderliği ve gözetiminde, strateji geliştirme biriminin teknik desteği ve koordinatörlüğünde ve harcama birimlerinin katılımıyla yürütülmesi gerektiği belirtilmiştir.

İç kontrol sisteminin oluşturulması, uygulanması, izlenmesi ve geliştirilmesinden üst yöneticinin sorumlu olması sebebiyle iç kontrol sisteminin kurulmasına yönelik yazılı prosedür ve talimatların oluşturulması gibi her türlü düzenlemelerin üst yönetici onayı ile yürütülmesi gerekmektedir.

Harcama yetkilileri; kendi birimlerindeki iç kontrol sisteminin işleyişinden, iç denetim birimi ise kurulacak iç kontrol sisteminin denetlenmesi ve geliştirilmesi yönünde sorumlu olmaktadır.

Üniversitemiz üst yöneticisi, harcama yetkilileri ve diğer yöneticileri; mesleki değerlere ve dürüst yönetim anlayışına sahip olunmasından, mali yetki ve sorumlulukların bilgili ve yeterli yöneticilerle personele verilmesinden, belirlenmiş standartlara uyulmasının sağlanmasından, mevzuata aykırı faaliyetlerin önlenmesinden, kapsamlı bir yönetim anlayışıyla uygun bir çalışma ortamının ve saydamlığın sağlanmasından görev ve yetkileri çerçevesinde sorumlu bulunmaktadır.

İç kontrol düzenlemeleri ve iç kontrol sisteminin işleyişi, yöneticilerin görüşü, kişi veya idarelerin talep ve şikâyetleri ile iç ve dış denetim sonucunda düzenlenen raporlar dikkate alınarak yılda en az bir kez değerlendirmeye tabi tutulur ve gerekli önlemler alınır.

5. MİSYON VE VİZYON

Misyonumuz

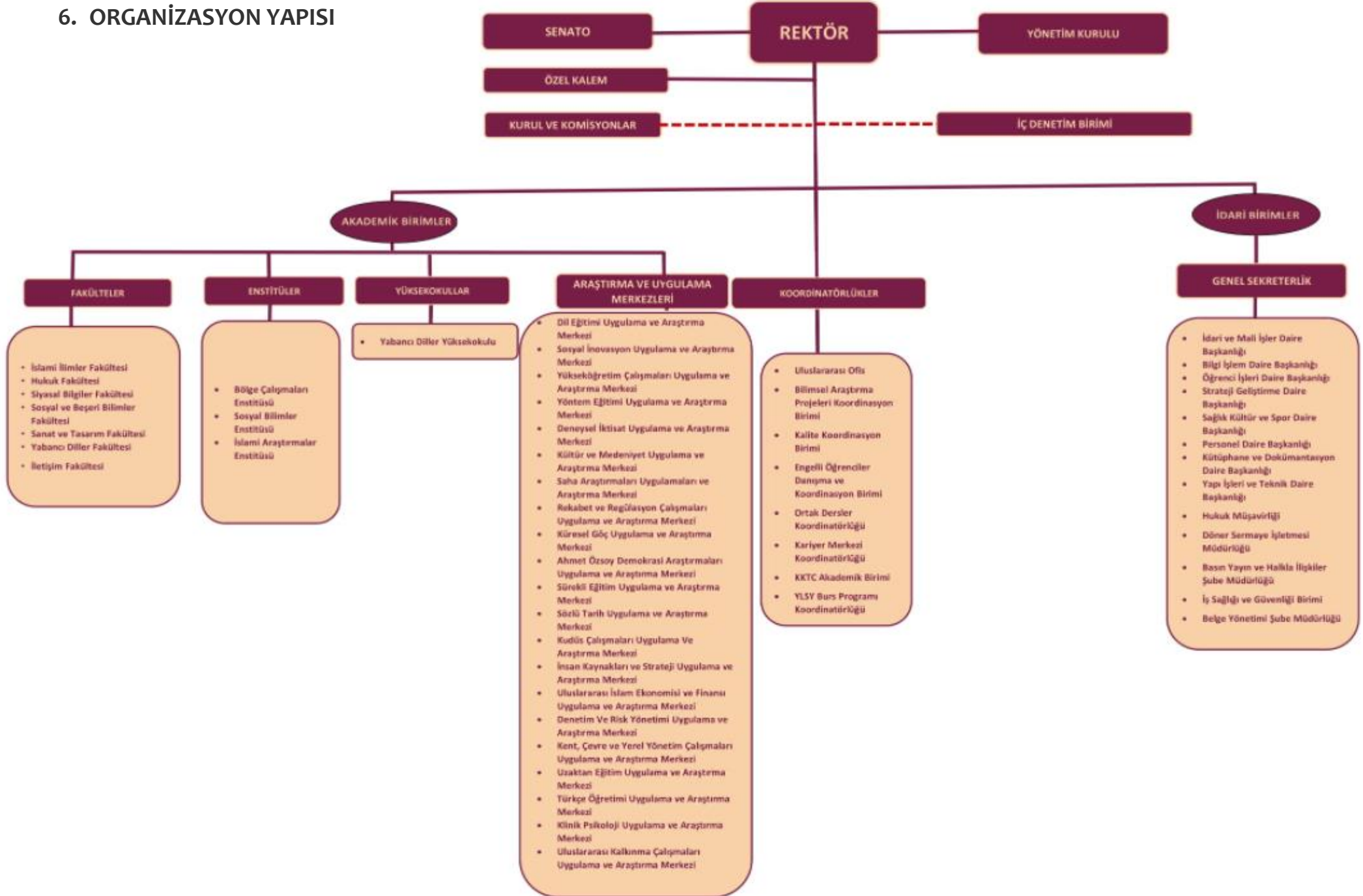
Misyonumuz, sosyal bilimler alanında eğitim, araştırma, girişimcilik ve toplumsal sorumluluk faaliyetleriyle bilimin, toplumun ve insanlığın ilerlemesine katkı sağlamaktır.

Vizyonumuz

Vizyonumuz, bir ihtisas üniversitesi olarak gerçekleştirdiğimiz öncü çalışmalar ile sosyal bilimler alanının ilerlemesine liderlik yapmaktır.

ANKARA SOSYAL BİLİMLER ÜNİVERSİTESİ TEŞKİLAT ŞEMASI

6. ORGANİZASYON YAPISI



II. İÇ KONTROL SİSTEMİ SORU FORMU SONUÇLARI

1. KONTROL ORTAMI

Kontrol ortamı, iç kontrol sisteminin esas bileşenidir. Kamu idarelerinde iç kontrol sisteminin doğru bir şekilde işleyebilmesi için güçlü bir kontrol ortamına ihtiyaç duyulmaktadır. Kontrol ortamı bileşeninde sorun yaşanması halinde diğer bileşenlerin işleyişi olumsuz etkilenecektir. Düzgün bir şekilde işleyen bir kontrol ortamı; kurumun hedeflerinin anlaşıldığı, görev ve sorumlulukların açıkça belirlendiği, organizasyonel yapının raporlama ve hiyerarşik ilişkileri gösterdiği, insan kaynakları uygulamalarının tarafsız kurallara bağlandığı, yönetimin ve çalışanların etik değerleri benimsediği, personelin yeterliliğinin artırılması için ihtiyaç duyduğu eğitim ve donanımın sağlandığı ve yöneticilerin kontrollere uyarak personellere örnek olduğu bir çalışma ortamını ifade eder. Bu kapsamda kontrol ortamı, genel olarak kurumun iç kontrol bilinci, değerleri, iş görme şeklini ve prosedürlerini, çalışanların yöneticiler ile ilişkileri gibi hususları içeren kurum kültürünü ifade etmektedir. Üniversitemizde iç kontrol sisteminin uygulamalarıyla ilgili birimlere gönderilen soru formu analizleri aşağıda belirtilen tabloda gösterilmiştir.

Birimler	Kontrol Ortamı Puanı	Kontrol Ortamı Puan Ortalaması(%)	Açıklama
Siyasal Bilgiler Fakültesi	37	% 77,1	Kontrol Ortamı bileşeninin iyi bir düzeyde olduğunu görülmektedir. İç kontrol mekanizmalarının uygulamasının yerleştiği anlaşılmaktadır. Birim tarafından Kontrol Ortamı bileşeni standartlarının biraz daha geliştirilmesi için çalışmalar yapılmaktadır.
Sosyal ve Beşeri Bilimler Fakültesi	46	% 95,8	Kontrol Ortamı bileşeninin çok iyi seviyede olduğu görülmektedir. Birim tarafından Kontrol Ortamı bileşeni standartlarının uygulanmasının yerleştiği anlaşılmaktadır.
Hukuk Fakültesi	44	% 91,7	Kontrol Ortamı bileşeninin çok iyi seviyede olduğu görülmektedir. Birim tarafından Kontrol Ortamı bileşeni standartlarının uygulanmasının yerleştiği anlaşılmaktadır.
Yabancı Diller Fakültesi	39	% 81,25	Kontrol Ortamı bileşeninin iyi bir düzeyde olduğunu görülmektedir. İç kontrol mekanizmalarının uygulamasının yerleştiği anlaşılmaktadır. Birim tarafından

			Kontrol Ortamı bileşeni standartlarının biraz daha geliştirilmesi için çalışmalar yapılmaktadır.
İslami İlimler Fakültesi	41	% 85,4	Kontrol Ortamı bileşeninin yüksek düzeyde olduğu görülmektedir. Birim tarafından Kontrol Ortamı bileşeni standartlarının uygulanmasının yerleştiği anlaşılmaktadır.
Sosyal Bilimler Enstitüsü	46	% 95,8	Kontrol Ortamı bileşeninin çok iyi seviyede olduğu görülmektedir. Birim tarafından Kontrol Ortamı bileşeni standartlarının uygulanmasının yerleştiği anlaşılmaktadır.
İslami Araştırmalar Enstitüsü	46	% 95,8	Kontrol Ortamı bileşeninin çok iyi seviyede olduğu görülmektedir. Birim tarafından Kontrol Ortamı bileşeni standartlarının uygulanmasının yerleştiği anlaşılmaktadır.
Bölge Araştırmaları Enstitüsü	41	% 85,4	Kontrol Ortamı bileşeninin yüksek düzeyde olduğu görülmektedir. Birim tarafından Kontrol Ortamı bileşeni standartlarının uygulanmasının yerleştiği anlaşılmaktadır.
Genel Sekreterlik	44	% 91,7	Kontrol Ortamı bileşeninin çok iyi seviyede olduğu görülmektedir. Birim tarafından Kontrol Ortamı bileşeni standartlarının uygulanmasının yerleştiği anlaşılmaktadır.
Bilgi İşlem Dairesi Başkanlığı	39	% 81,25	Kontrol Ortamı bileşeninin iyi bir düzeyde olduğunu görülmektedir. İç kontrol mekanizmalarının uygulamasının yerleştiği anlaşılmaktadır. Birim tarafından Kontrol Ortamı bileşeni standartlarının biraz daha geliştirilmesi için çalışmalar yapılmaktadır.
Personel Dairesi Başkanlığı	41	% 85,4	Kontrol Ortamı bileşeninin yüksek düzeyde olduğu görülmektedir. Birim tarafından Kontrol Ortamı bileşeni standartlarının uygulanmasının yerleştiği anlaşılmaktadır.
İdari ve Mali İşler Dairesi Başkanlığı	34	% 70,83	Kontrol Ortamı bileşeninin iyi bir düzeyde olduğunu görülmektedir. İç kontrol mekanizmalarının uygulamasının yerleştiği anlaşılmaktadır. Birim tarafından Kontrol Ortamı bileşeni standartlarının

			biraz daha geliştirilmesi için çalışmalar yapılmaktadır.
Kütüphane ve Dokümantasyon Dairesi Başkanlığı	40	% 83,3	Kontrol Ortamı bileşeninin iyi bir düzeyde olduğunu görülmektedir. İç kontrol mekanizmalarının uygulamasının yerleştiği anlaşılmaktadır. Birim tarafından Kontrol Ortamı bileşeni standartlarının biraz daha geliştirilmesi için çalışmalar yapılmaktadır.
Öğrenci İşleri Dairesi Başkanlığı	43	% 89,6	Kontrol Ortamı bileşeninin yüksek düzeyde olduğu görülmektedir. Birim tarafından Kontrol Ortamı bileşeni standartlarının uygulanmasının yerleştiği anlaşılmaktadır.
Sağlık Kültür ve Spor Dairesi Başkanlığı	41	% 85,4	Kontrol Ortamı bileşeninin yüksek düzeyde olduğu görülmektedir. Birim tarafından Kontrol Ortamı bileşeni standartlarının uygulanmasının yerleştiği anlaşılmaktadır.
Yapı İşleri ve Teknik Dairesi Başkanlığı	40	% 83,3	Kontrol Ortamı bileşeninin iyi bir düzeyde olduğunu görülmektedir. İç kontrol mekanizmalarının uygulamasının yerleştiği anlaşılmaktadır. Birim tarafından Kontrol Ortamı bileşeni standartlarının biraz daha geliştirilmesi için çalışmalar yapılmaktadır.
Strateji Geliştirme Dairesi Başkanlığı	45	% 93,8	Kontrol Ortamı bileşeninin çok iyi seviyede olduğu görülmektedir. Birim tarafından Kontrol Ortamı bileşeni standartlarının uygulanmasının yerleştiği anlaşılmaktadır.
Hukuk Müşavirliği	30	% 62,5	Kontrol Ortamı bileşeninin gelişimi orta düzeyde olduğunu görülmektedir. Birim tarafından İç kontrol mekanizmalarının uygulanmaya başlandığı, fakat yeterli seviyeye ulaşmadığı görülmektedir. Ancak bu bileşenin geliştirilmesi için gerekli çalışmalar yapılmaktadır.
İç Denetim Birimi	37	% 77,1	Kontrol Ortamı bileşeninin iyi bir düzeyde olduğunu görülmektedir. İç kontrol mekanizmalarının uygulamasının yerleştiği

			anlaşılmaktadır. Birim tarafından Kontrol Ortamı bileşeni standartlarının biraz daha geliştirilmesi için çalışmalar yapılmaktadır.
Döner Sermaye İşletme Müdürlüğü	36	% 75	Kontrol Ortamı bileşeninin iyi bir düzeyde olduğunu görülmektedir. İç kontrol mekanizmalarının uygulamasının yerleştiği anlaşılmaktadır. Birim tarafından Kontrol Ortamı bileşeni standartlarının biraz daha geliştirilmesi için çalışmalar yapılmaktadır.
Yabancı Diller Yüksekokulu	48	% 100	Kontrol Ortamı bileşeninin çok iyi seviyede olduğu görülmektedir. Birim tarafından Kontrol Ortamı bileşeni standartlarının uygulanmasının yerleştiği anlaşılmaktadır.
BAP Koordinatörlüğü	42	% 87,5	Kontrol Ortamı bileşeninin yüksek düzeyde olduğu görülmektedir. Birim tarafından Kontrol Ortamı bileşeni standartlarının uygulanmasının yerleştiği anlaşılmaktadır.
Sosyal İnovasyon Uygulama ve Araştırma Merkezi	46	% 95,8	Kontrol Ortamı bileşeninin çok iyi seviyede olduğu görülmektedir. Birim tarafından Kontrol Ortamı bileşeni standartlarının uygulanmasının yerleştiği anlaşılmaktadır.
Denetim ve Risk Yönetimi Uygulama ve Araştırma Merkezi	38	% 79,2	Kontrol Ortamı bileşeninin iyi bir düzeyde olduğunu görülmektedir. İç kontrol mekanizmalarının uygulamasının yerleştiği anlaşılmaktadır. Birim tarafından Kontrol Ortamı bileşeni standartlarının biraz daha geliştirilmesi için çalışmalar yapılmaktadır.
Dil Eğitimi Uygulama ve Araştırma Merkezi	31	% 64,6	Kontrol Ortamı bileşeninin gelişimi orta düzeyde olduğunu görülmektedir. Birim tarafından İç kontrol mekanizmalarının uygulanmaya başlandığı, fakat yeterli seviyeye ulaşmadığı görülmektedir. Ancak bu bileşenin geliştirilmesi için gerekli çalışmalar yapılmaktadır.

Saha Arařtırmaları Uygulama ve Arařtırma Merkezi	32	% 66,6	Kontrol Ortamı bileřeninin geliřimi orta düzeyde olduėunu gürılmektedir. Birim tarafından İ kontrol mekanizmalarının uygulanmaya bařlandığı, fakat yeterli seviyeye ulařmadığı gürılmektedir. Ancak bu bileřenin geliřtirilmesi için gerekli alıřmalar yapılmaktadır.
Sürekli Eėitimi Uygulama ve Arařtırma Merkezi	45	% 93,8	Kontrol Ortamı bileřeninin ok iyi seviyede olduėu gürılmektedir. Birim tarafından Kontrol Ortamı bileřeni standartlarının uygulanmasının yerleřtiėi anlařılmaktadır.
Türke Öėretimi Uygulama ve Arařtırma Merkezi	41	% 85,4	Kontrol Ortamı bileřeninin yüksek düzeyde olduėu gürılmektedir. Birim tarafından Kontrol Ortamı bileřeni standartlarının uygulanmasının yerleřtiėi anlařılmaktadır.
Yöntem Eėitimi Uygulama ve Arařtırma Merkezi	4	% 8,3	Birimde Kontrol Ortamı bileřeninin geliřimi düşük düzeyde olduėu gürılmektedir. Birimin İ kontrol sistemine iliřkin bilincin mevcut olduėu ve İ kontrol sistemi için alıřmaların devam ettiėi anlařılmaktadır. Ancak Birim tarafından alıřmaların artarak devam etmesi gerekmektedir.
Uluslararası Kalkınma alıřmaları Uygulama ve Arařtırma Merkezi	36	% 75	Kontrol Ortamı bileřeninin iyi bir düzeyde olduėunu gürılmektedir. İ kontrol mekanizmalarının uygulamasının yerleřtiėi anlařılmaktadır. Birim tarafından Kontrol Ortamı bileřeni standartlarının biraz daha geliřtirilmesi için alıřmalar yapılmaktadır.
Ahmet Özsoy Demokrasi Arařtırmaları Uygulama ve Arařtırma Merkezi	36	% 75	Kontrol Ortamı bileřeninin iyi bir düzeyde olduėunu gürılmektedir. İ kontrol mekanizmalarının uygulamasının yerleřtiėi anlařılmaktadır. Birim tarafından Kontrol Ortamı bileřeni standartlarının biraz daha geliřtirilmesi için alıřmalar yapılmaktadır.
Kalite Koordinasyon Birimi	27	% 56,25	Kontrol Ortamı bileřeninin geliřimi orta düzeyde olduėunu gürılmektedir. Birim tarafından İ kontrol mekanizmalarının uygulanmaya

			başlandıđı, fakat yeterli seviyeye ulaşmadıđı görölmektedir. Ancak bu bileşenin geliştirilmesi için gerekli çalışmalar yapılmaktadır.
Küresel Göç Uygulama ve Araştırma Merkezi	36	% 75	Kontrol Ortamı bileşenin iyi bir düzeyde olduğunu görölmektedir. İç kontrol mekanizmalarının uygulamasının yerleştıđi anlaşılmaktadır. Birim tarafından Kontrol Ortamı bileşeni standartlarının biraz daha geliştirilmesi için çalışmalar yapılmaktadır.
Uluslararası İslam Ekonomisi ve Finansı Uygulama ve Araştırma Merkezi	36	% 75	Kontrol Ortamı bileşenin iyi bir düzeyde olduğunu görölmektedir. İç kontrol mekanizmalarının uygulamasının yerleştıđi anlaşılmaktadır. Birim tarafından Kontrol Ortamı bileşeni standartlarının biraz daha geliştirilmesi için çalışmalar yapılmaktadır.
Kültür ve Medeniyet Uygulama ve Araştırma Merkezi	36	% 75	Kontrol Ortamı bileşenin iyi bir düzeyde olduğunu görölmektedir. İç kontrol mekanizmalarının uygulamasının yerleştıđi anlaşılmaktadır. Birim tarafından Kontrol Ortamı bileşeni standartlarının biraz daha geliştirilmesi için çalışmalar yapılmaktadır.
İnsan Kaynakları ve Strateji Uygulama ve Araştırma Merkezi	36	% 75	Kontrol Ortamı bileşenin iyi bir düzeyde olduğunu görölmektedir. İç kontrol mekanizmalarının uygulamasının yerleştıđi anlaşılmaktadır. Birim tarafından Kontrol Ortamı bileşeni standartlarının biraz daha geliştirilmesi için çalışmalar yapılmaktadır.
Uzaktan Eğitim Uygulama ve Araştırma Merkezi	28	% 58,3	Kontrol Ortamı bileşenin gelişimi orta düzeyde olduğunu görölmektedir. Birim tarafından İç kontrol mekanizmalarının uygulanmaya başlandıđı, fakat yeterli seviyeye ulaşmadıđı görölmektedir. Ancak bu bileşenin geliştirilmesi için gerekli çalışmalar yapılmaktadır.

2. RİSK DEĞERLENDİRME

Kurumun, hedeflerini gerçekleştirmesini engelleyen önemli riskleri tespit ve analiz etme, bunlara uygun yanıtlar verilmesini belirleme sürecidir. Risk değerlendirmesi kurumda meydana gelebilecek risklerin tespiti, risklerin ölçülmesi, organizasyonun göğüsleyeceği risk kapasitesinin belirlenmesi, risklere verilecek yanıtları geliştirmeyi içermektedir. Faaliyetlerin koşulları devamlı olarak değişmekte olduğundan, risk değerlendirmesinin süreklilik temelinde tekrarlanan bir süreç olması gerekmektedir.

Birimler	Kontrol Ortamı Puanı	Risk Değerlendirme Puan Ortalaması(%)	Açıklama
Siyasal Bilgiler Fakültesi	20	% 62,5	Risk Değerlendirme bileşeninin orta seviyede olduğu görülmektedir. Birim tarafından İç kontrol mekanizmalarının uygulanmaya başlandığı, fakat yeterli seviyeye ulaşmadığı görülmektedir. Ancak bu bileşenin geliştirilmesi için gerekli çalışmalar yapılmaktadır.
Sosyal ve Beşeri Bilimler Fakültesi	21	% 65,6	Risk Değerlendirme bileşeninin orta seviyede olduğu görülmektedir. Birim tarafından İç kontrol mekanizmalarının uygulanmaya başlandığı, fakat yeterli seviyeye ulaşmadığı görülmektedir. Ancak bu bileşenin geliştirilmesi için gerekli çalışmalar yapılmaktadır.
Hukuk Fakültesi	26	% 81,3	Risk Değerlendirme bileşeninin yüksek düzeyde olduğu görülmektedir. Birim tarafından Risk Değerlendirme bileşeni standartlarının uygulanmasının yerleştiği anlaşılmaktadır.
Yabancı Diller Fakültesi	17	% 53,1	Risk Değerlendirme bileşeninin orta seviyede olduğu görülmektedir. Birim tarafından İç kontrol mekanizmalarının uygulanmaya başlandığı, fakat yeterli seviyeye ulaşmadığı görülmektedir. Ancak bu bileşenin geliştirilmesi için gerekli çalışmalar yapılmaktadır.
İslami İlimler Fakültesi	18	% 56,25	Risk Değerlendirme bileşeninin orta seviyede olduğu görülmektedir. Birim tarafından İç kontrol mekanizmalarının uygulanmaya başlandığı, fakat yeterli seviyeye ulaşmadığı görülmektedir. Ancak bu bileşenin geliştirilmesi için gerekli çalışmalar yapılmaktadır.

Sosyal Bilimler Enstitüsü	20	% 62,5	Risk Değerlendirme bileşeninin orta seviyede olduğu görülmektedir. Birim tarafından İç kontrol mekanizmalarının uygulanmaya başlandığı, fakat yeterli seviyeye ulaşmadığı görülmektedir. Ancak bu bileşenin geliştirilmesi için gerekli çalışmalar yapılmaktadır.
İslami Araştırmalar Enstitüsü	20	% 62,5	Risk Değerlendirme bileşeninin orta seviyede olduğu görülmektedir. Birim tarafından İç kontrol mekanizmalarının uygulanmaya başlandığı, fakat yeterli seviyeye ulaşmadığı görülmektedir. Ancak bu bileşenin geliştirilmesi için gerekli çalışmalar yapılmaktadır.
Bölge Araştırmaları Enstitüsü	23	% 71,9	Risk Değerlendirme bileşeninin iyi bir düzeyde olduğunu görülmektedir. İç kontrol mekanizmalarının uygulamasının yerleştiği anlaşılmaktadır. Birim tarafından Risk Değerlendirme bileşeni standartlarının biraz daha geliştirilmesi için çalışmalar yapılmaktadır.
Genel Sekreterlik	32	%100	Risk Değerlendirme bileşeninin yüksek düzeyde olduğu görülmektedir. Birim tarafından Risk Değerlendirme bileşeni standartlarının uygulanmasının yerleştiği anlaşılmaktadır.
Bilgi İşlem Dairesi Başkanlığı	30	% 93,75	Risk Değerlendirme bileşeninin yüksek düzeyde olduğu görülmektedir. Birim tarafından Risk Değerlendirme bileşeni standartlarının uygulanmasının yerleştiği anlaşılmaktadır.
Personel Dairesi Başkanlığı	4	% 12,5	Birimde Risk Değerlendirme bileşeninin gelişimi düşük düzeyde olduğu görülmektedir. Birimin İç kontrol sistemine ilişkin bilincin mevcut olduğu ve iç kontrol sistemi için çalışmaların devam ettiği anlaşılmaktadır. Ancak Birim tarafından çalışmaların artarak devam etmesi gerekmektedir.
İdari ve Mali İşler Dairesi Başkanlığı	17	% 53,1	Risk Değerlendirme bileşeninin orta seviyede olduğu görülmektedir. Birim tarafından İç kontrol mekanizmalarının uygulanmaya başlandığı, fakat yeterli seviyeye ulaşmadığı görülmektedir. Ancak bu bileşenin geliştirilmesi için gerekli çalışmalar yapılmaktadır.

Kütüphane ve Dokümantasyon Dairesi Başkanlığı	22	% 68,8	Risk Değerlendirme bileşeninin orta seviyede olduğu görülmektedir. Birim tarafından İç kontrol mekanizmalarının uygulanmaya başlandığı, fakat yeterli seviyeye ulaşmadığı görülmektedir. Ancak bu bileşenin geliştirilmesi için gerekli çalışmalar yapılmaktadır.
Öğrenci İşleri Dairesi Başkanlığı	32	%100	Risk Değerlendirme bileşeninin yüksek düzeyde olduğu görülmektedir. Birim tarafından Risk Değerlendirme bileşeni standartlarının uygulanmasının yerleştiği anlaşılmaktadır.
Sağlık Kültür ve Spor Dairesi Başkanlığı	19	% 59,4	Risk Değerlendirme bileşeninin orta seviyede olduğu görülmektedir. Birim tarafından İç kontrol mekanizmalarının uygulanmaya başlandığı, fakat yeterli seviyeye ulaşmadığı görülmektedir. Ancak bu bileşenin geliştirilmesi için gerekli çalışmalar yapılmaktadır.
Yapı İşleri ve Teknik Dairesi Başkanlığı	20	% 62,5	Risk Değerlendirme bileşeninin orta seviyede olduğu görülmektedir. Birim tarafından İç kontrol mekanizmalarının uygulanmaya başlandığı, fakat yeterli seviyeye ulaşmadığı görülmektedir. Ancak bu bileşenin geliştirilmesi için gerekli çalışmalar yapılmaktadır.
Strateji Geliştirme Dairesi Başkanlığı	26	% 81,3	Risk Değerlendirme bileşeninin yüksek düzeyde olduğu görülmektedir. Birim tarafından Risk Değerlendirme bileşeni standartlarının uygulanmasının yerleştiği anlaşılmaktadır.
Hukuk Müşavirliği	21	% 65,6	Risk Değerlendirme bileşeninin orta seviyede olduğu görülmektedir. Birim tarafından İç kontrol mekanizmalarının uygulanmaya başlandığı, fakat yeterli seviyeye ulaşmadığı görülmektedir. Ancak bu bileşenin geliştirilmesi için gerekli çalışmalar yapılmaktadır.
İç Denetim Birimi	18	% 56,3	Risk Değerlendirme bileşeninin orta seviyede olduğu görülmektedir. Birim tarafından İç kontrol mekanizmalarının uygulanmaya başlandığı, fakat yeterli seviyeye ulaşmadığı görülmektedir.

			Ancak bu bileşenin geliştirilmesi için gerekli çalışmalar yapılmaktadır.
Döner Sermaye İşletme Müdürlüğü	10	% 31,3	Birimde Risk Değerlendirme bileşeninin gelişimi düşük düzeyde olduğu görülmektedir. Birimin İç kontrol sistemine ilişkin bilincin mevcut olduğu ve iç kontrol sistemi için çalışmaların devam ettiği anlaşılmaktadır. Ancak Birim tarafından çalışmaların artarak devam etmesi gerekmektedir.
Yabancı Diller Yüksekokulu	24	% 75	Risk Değerlendirme bileşeninin iyi bir düzeyde olduğunu görülmektedir. İç kontrol mekanizmalarının uygulamasının yerleştiği anlaşılmaktadır. Birim tarafından Risk Değerlendirme bileşeni standartlarının biraz daha geliştirilmesi için çalışmalar yapılmaktadır.
BAP Koordinatörlüğü	27	% 84,4	Risk Değerlendirme bileşeninin yüksek düzeyde olduğu görülmektedir. Birim tarafından Risk Değerlendirme bileşeni standartlarının uygulanmasının yerleştiği anlaşılmaktadır.
Sosyal İnovasyon Uygulama ve Araştırma Merkezi	29	% 90,6	Risk Değerlendirme bileşeninin yüksek düzeyde olduğu görülmektedir. Birim tarafından Risk Değerlendirme bileşeni standartlarının uygulanmasının yerleştiği anlaşılmaktadır.
Denetim ve Risk Yönetimi Uygulama ve Araştırma Merkezi	32	%100	Risk Değerlendirme bileşeninin yüksek düzeyde olduğu görülmektedir. Birim tarafından Risk Değerlendirme bileşeni standartlarının uygulanmasının yerleştiği anlaşılmaktadır.
Dil Eğitimi Uygulama ve Araştırma Merkezi	9	% 28,1	Birimde Risk Değerlendirme bileşeninin gelişimi düşük düzeyde olduğu görülmektedir. Birimin İç kontrol sistemine ilişkin bilincin mevcut olduğu ve iç kontrol sistemi için çalışmaların devam ettiği anlaşılmaktadır. Ancak Birim tarafından çalışmaların artarak devam etmesi gerekmektedir.
Saha Araştırmaları Uygulama ve Araştırma Merkezi	18	% 56,3	Risk Değerlendirme bileşeninin orta seviyede olduğu görülmektedir. Birim tarafından İç kontrol mekanizmalarının uygulanmaya başlandığı, fakat yeterli seviyeye ulaşmadığı görülmektedir.

			Ancak bu bileşenin geliştirilmesi için gerekli çalışmalar yapılmaktadır.
Sürekli Eğitim Uygulama ve Araştırma Merkezi	29	% 90,6	Risk Değerlendirme bileşeninin yüksek düzeyde olduğu görülmektedir. Birim tarafından Risk Değerlendirme bileşeni standartlarının uygulanmasının yerleştiği anlaşılmaktadır.
Türkçe Öğretimi Uygulama ve Araştırma Merkezi	23	% 71,9	Risk Değerlendirme bileşeninin iyi bir düzeyde olduğunu görülmektedir. İç kontrol mekanizmalarının uygulamasının yerleştiği anlaşılmaktadır. Birim tarafından Risk Değerlendirme bileşeni standartlarının biraz daha geliştirilmesi için çalışmalar yapılmaktadır.
Uluslararası Kalkınma Çalışmaları Uygulama ve Araştırma Merkezi	18	% 56,3	Risk Değerlendirme bileşeninin orta seviyede olduğu görülmektedir. Birim tarafından İç kontrol mekanizmalarının uygulanmaya başlandığı, fakat yeterli seviyeye ulaşmadığı görülmektedir. Ancak bu bileşenin geliştirilmesi için gerekli çalışmalar yapılmaktadır.
Ahmet Özsoy Demokrasi Araştırmaları Uygulama ve Araştırma Merkezi	18	% 56,3	Risk Değerlendirme bileşeninin orta seviyede olduğu görülmektedir. Birim tarafından İç kontrol mekanizmalarının uygulanmaya başlandığı, fakat yeterli seviyeye ulaşmadığı görülmektedir. Ancak bu bileşenin geliştirilmesi için gerekli çalışmalar yapılmaktadır.
Kalite Koordinasyon Birimi	22	% 68,75	Risk Değerlendirme bileşeninin orta seviyede olduğu görülmektedir. Birim tarafından İç kontrol mekanizmalarının uygulanmaya başlandığı, fakat yeterli seviyeye ulaşmadığı görülmektedir. Ancak bu bileşenin geliştirilmesi için gerekli çalışmalar yapılmaktadır.
Küresel Göç Uygulama ve Araştırma Merkezi	18	% 56,3	Risk Değerlendirme bileşeninin orta seviyede olduğu görülmektedir. Birim tarafından İç kontrol mekanizmalarının uygulanmaya başlandığı, fakat yeterli seviyeye ulaşmadığı görülmektedir. Ancak bu bileşenin geliştirilmesi için gerekli çalışmalar yapılmaktadır.
Uluslararası İslam Ekonomisi ve	18	% 56,3	Risk Değerlendirme bileşeninin orta seviyede olduğu görülmektedir. Birim tarafından İç kontrol mekanizmalarının

Finansı Uygulama ve Araştırma Merkezi			uygulanmaya başlandığı, fakat yeterli seviyeye ulaşmadığı görülmektedir. Ancak bu bileşenin geliştirilmesi için gerekli çalışmalar yapılmaktadır.
Kültür ve Medeniyet Uygulama ve Araştırma Merkezi	18	% 56,3	Risk Değerlendirme bileşenin orta seviyede olduğu görülmektedir. Birim tarafından İç kontrol mekanizmalarının uygulanmaya başlandığı, fakat yeterli seviyeye ulaşmadığı görülmektedir. Ancak bu bileşenin geliştirilmesi için gerekli çalışmalar yapılmaktadır.
İnsan Kaynakları ve Strateji Uygulama ve Araştırma Merkezi	18	% 56,3	Risk Değerlendirme bileşenin orta seviyede olduğu görülmektedir. Birim tarafından İç kontrol mekanizmalarının uygulanmaya başlandığı, fakat yeterli seviyeye ulaşmadığı görülmektedir. Ancak bu bileşenin geliştirilmesi için gerekli çalışmalar yapılmaktadır.
Uzaktan Eğitim Uygulama ve Araştırma Merkezi	4	% 12,5	Birimde Risk Değerlendirme bileşenin gelişimi düşük düzeyde olduğu görülmektedir. Birimin İç kontrol sistemine ilişkin bilincin mevcut olduğu ve iç kontrol sistemi için çalışmaların devam ettiği anlaşılmaktadır. Ancak Birim tarafından çalışmaların artarak devam etmesi gerekmektedir.

3. KONTROL FAALİYETLERİ

Kurumun hedeflerini gerçekleştirmek üzere uygulamaya konulan politikalar ve prosedürlerdir. Kontrol faaliyetlerinin etkin olabilmesi için amaca yönelik olması, dönem boyunca planlandığı şekilde sürekli işlev görmesi ve maliyet etkin, kapsamlı, makul ve kontrol hedefleriyle doğrudan bağlantılı olması gerekmektedir. Bununla birlikte kontrol faaliyetlerinin organizasyonun geneli, tüm kademeleri ve tüm fonksiyonları ile bütünlüklüğü de sağlanmalıdır. Yönetim, görevlerin ve hedeflerin gerçekleştirileceğine dair makul güvence elde etmek için risk yönetimini temel almak suretiyle kontrol faaliyetlerini planlamalı, bunları organize edilmeli ve yönlendirmelidir. Kontrol faaliyetleri, hem mali hem de mali olmayan kontrolleri kapsamakta olup idarenin tüm faaliyetleri için bir bütün olarak tasarlanıp uygulanmalıdır. Kontrol faaliyetleri, idarelerin karar, faaliyet ve işlemleri yapılırken öngördükleri risklerin bertaraf edilmesi için geliştirilen araçlardır. Üniversitemizde iç kontrol sisteminin uygulamalarıyla ilgili birimlere gönderilen soru formu analizleri aşağıda belirtilen tabloda gösterilmiştir.

Birimler	Kontrol Faaliyetleri Puanı	Kontrol Faaliyetleri Puan Ortalaması (%)	Açıklama
Siyasal Bilgiler Fakültesi	22	% 91,6	Birimde Kontrol Faaliyetleri bileşeninin gelişimi çok iyi seviyede olduğu görülmektedir. Birim tarafından Kontrol Faaliyetleri bileşeni standartlarının uygulanmasının yerleştiği anlaşılmaktadır.
Sosyal ve Beşeri Bilimler Fakültesi	21	% 87,5	Birimde Kontrol Faaliyetleri bileşeninin yüksek düzeyde olduğu görülmektedir. Birim tarafından Kontrol Faaliyetleri bileşeni standartlarının uygulanmasının yerleştiği anlaşılmaktadır.
Hukuk Fakültesi	21	% 87,5	Birimde Kontrol Faaliyetleri bileşeninin yüksek düzeyde olduğu görülmektedir. Birim tarafından Kontrol Faaliyetleri bileşeni standartlarının uygulanmasının yerleştiği anlaşılmaktadır.
Yabancı Diller Fakültesi	20	% 83,33	Birimde Kontrol Faaliyetleri bileşeninin yüksek düzeyde olduğu görülmektedir. Birim tarafından Kontrol Faaliyetleri bileşeni standartlarının uygulanmasının yerleştiği anlaşılmaktadır.

İslami İlimler Fakültesi	20	% 83,33	Birimde Kontrol Faaliyetleri bileşeninin yüksek düzeyde olduğu görülmektedir. Birim tarafından Kontrol Faaliyetleri bileşeni standartlarının uygulanmasının yerleştiği anlaşılmaktadır.
Sosyal Bilimler Enstitüsü	21	% 87,5	Birimde Kontrol Faaliyetleri bileşeninin yüksek düzeyde olduğu görülmektedir. Birim tarafından Kontrol Faaliyetleri bileşeni standartlarının uygulanmasının yerleştiği anlaşılmaktadır.
İslami Araştırmalar Enstitüsü	21	% 87,5	Birimde Kontrol Faaliyetleri bileşeninin yüksek düzeyde olduğu görülmektedir. Birim tarafından Kontrol Faaliyetleri bileşeni standartlarının uygulanmasının yerleştiği anlaşılmaktadır.
Bölge Araştırmaları Enstitüsü	17	% 70,9	Birimde Kontrol Faaliyetleri bileşeninin iyi bir düzeyde olduğunu görülmektedir. İç kontrol mekanizmalarının uygulamasının yerleştiği anlaşılmaktadır. Birim tarafından Kontrol faaliyetleri bileşeni standartlarının daha iyi bir düzeye getirilmesi için çalışmalar yapılmaktadır
Genel Sekreterlik	22	% 91,66	Birimde Kontrol Faaliyetleri bileşeninin gelişimi çok iyi seviyede olduğu görülmektedir. Birim tarafından Kontrol Faaliyetleri bileşeni standartlarının uygulanmasının yerleştiği anlaşılmaktadır.
Bilgi İşlem Dairesi Başkanlığı	20	% 83,33	Birimde Kontrol Faaliyetleri bileşeninin yüksek düzeyde olduğu görülmektedir. Birim tarafından Kontrol Faaliyetleri bileşeni standartlarının uygulanmasının yerleştiği anlaşılmaktadır.
Personel Dairesi Başkanlığı	16	% 66,7	Birimde kontrol faaliyetleri bileşeninin gelişimi orta düzeyde olduğu tespit edilmiştir. Birim

			tarafından iç kontrol mekanizmalarının uygulanmaya başlandığı, fakat yeterli seviyeye ulaşmadığı görülmektedir. Ancak bu bileşenin geliştirilmesi için gerekli çalışmalar yapılmaktadır.
İdari ve Mali İşler Dairesi Başkanlığı	23	% 95,8	Birimde Kontrol Faaliyetleri bileşeninin gelişimi çok iyi seviyede olduğu görülmektedir. Birim tarafından Kontrol Faaliyetleri bileşeni standartlarının uygulanmasının yerleştiği anlaşılmaktadır.
Kütüphane ve Dokümantasyon Dairesi Başkanlığı	23	% 95,8	Birimde Kontrol Faaliyetleri bileşeninin gelişimi çok iyi seviyede olduğu görülmektedir. Birim tarafından Kontrol Faaliyetleri bileşeni standartlarının uygulanmasının yerleştiği anlaşılmaktadır.
Öğrenci İşleri Dairesi Başkanlığı	23	% 95,8	Birimde Kontrol Faaliyetleri bileşeninin gelişimi çok iyi seviyede olduğu görülmektedir. Birim tarafından Kontrol Faaliyetleri bileşeni standartlarının uygulanmasının yerleştiği anlaşılmaktadır.
Sağlık Kültür ve Spor Dairesi Başkanlığı	22	% 91,7	Birimde Kontrol Faaliyetleri bileşeninin gelişimi çok iyi seviyede olduğu görülmektedir. Birim tarafından Kontrol Faaliyetleri bileşeni standartlarının uygulanmasının yerleştiği anlaşılmaktadır.
Yapı İşleri ve Teknik Dairesi Başkanlığı	16	% 66,7	Birimde kontrol faaliyetleri bileşeninin gelişimi orta düzeyde olduğu tespit edilmiştir. Birim tarafından iç kontrol mekanizmalarının uygulanmaya başlandığı, fakat yeterli seviyeye ulaşmadığı görülmektedir. Ancak bu bileşenin geliştirilmesi için gerekli çalışmalar yapılmaktadır.

Strateji Geliştirme Dairesi Başkanlığı	23	% 95,8	Birimde Kontrol Faaliyetleri bileşeninin gelişimi çok iyi seviyede olduğu görülmektedir. Birim tarafından Kontrol Faaliyetleri bileşeni standartlarının uygulanmasının yerleştiği anlaşılmaktadır.
Hukuk Müşavirliği	14	% 58,3	Birimde kontrol faaliyetleri bileşeninin gelişimi orta düzeyde olduğu tespit edilmiştir. Birim tarafından İç kontrol mekanizmalarının uygulanmaya başlandığı, fakat yeterli seviyeye ulaşmadığı görülmektedir. Ancak bu bileşenin geliştirilmesi için gerekli çalışmalar yapılmaktadır.
İç Denetim Birimi	21	% 87,5	Birimde Kontrol Faaliyetleri bileşeninin yüksek düzeyde olduğu görülmektedir. Birim tarafından Kontrol Faaliyetleri bileşeni standartlarının uygulanmasının yerleştiği anlaşılmaktadır.
Döner Sermaye İşletme Müdürlüğü	15	% 62,5	Birimde kontrol faaliyetleri bileşeninin gelişimi orta düzeyde olduğu tespit edilmiştir. Birim tarafından İç kontrol mekanizmalarının uygulanmaya başlandığı, fakat yeterli seviyeye ulaşmadığı görülmektedir. Ancak bu bileşenin geliştirilmesi için gerekli çalışmalar yapılmaktadır.
Yabancı Diller Yüksekokulu	24	% 100	Birimde Kontrol Faaliyetleri bileşeninin gelişimi çok iyi seviyede olduğu görülmektedir. Birim tarafından Kontrol Faaliyetleri bileşeni standartlarının uygulanmasının yerleştiği anlaşılmaktadır.
BAP Koordinatörlüğü	24	% 100	Birimde Kontrol Faaliyetleri bileşeninin gelişimi çok iyi seviyede olduğu görülmektedir. Birim tarafından Kontrol Faaliyetleri bileşeni standartlarının

			uygulanmasının yerleştigi anlaşılmaktadır.
Sosyal İnovasyon Uygulama ve Araştırma Merkezi	21	% 87,5	Birimde Kontrol Faaliyetleri bileşeninin yüksek düzeyde olduğu görülmektedir. Birim tarafından Kontrol Faaliyetleri bileşeni standartlarının uygulanmasının yerleştigi anlaşılmaktadır.
Denetim ve Risk Yönetimi Uygulama ve Araştırma Merkezi	16	% 66,7	Birimde kontrol faaliyetleri bileşeninin gelişimi orta düzeyde olduğu tespit edilmiştir. Birim tarafından İç kontrol mekanizmalarının uygulanmaya başlandığı, fakat yeterli seviyeye ulaşmadığı görülmektedir. Ancak bu bileşenin geliştirilmesi için gerekli çalışmalar yapılmaktadır.
Dil Eğitimi Uygulama ve Araştırma Merkezi	12	% 56,25	Birimde kontrol faaliyetleri bileşeninin gelişimi orta düzeyde olduğu tespit edilmiştir. Birim tarafından İç kontrol mekanizmalarının uygulanmaya başlandığı, fakat yeterli seviyeye ulaşmadığı görülmektedir. Ancak bu bileşenin geliştirilmesi için gerekli çalışmalar yapılmaktadır.
Saha Araştırmaları Uygulama ve Araştırma Merkezi	16	% 66,7	Birimde kontrol faaliyetleri bileşeninin gelişimi orta düzeyde olduğu tespit edilmiştir. Birim tarafından İç kontrol mekanizmalarının uygulanmaya başlandığı, fakat yeterli seviyeye ulaşmadığı görülmektedir. Ancak bu bileşenin geliştirilmesi için gerekli çalışmalar yapılmaktadır.
Sürekli Eğitim Uygulama ve Araştırma Merkezi	24	% 100	Birimde Kontrol Faaliyetleri bileşeninin gelişimi çok iyi seviyede olduğu görülmektedir. Birim tarafından Kontrol Faaliyetleri bileşeni standartlarının uygulanmasının yerleştigi anlaşılmaktadır.

Türkçe Öğretimi Uygulama ve Araştırma Merkezi	18	% 75	Birimde Kontrol Faaliyetleri bileşeninin iyi bir düzeyde olduğunu görülmektedir. İç kontrol mekanizmalarının uygulamasının yerleştiği anlaşılmaktadır. Birim tarafından Kontrol faaliyetleri bileşeni standartlarının daha iyi bir düzeye getirilmesi için çalışmalar yapılmaktadır
Uluslararası Kalkınma Çalışmaları Uygulama ve Araştırma Merkezi	16	% 66,7	Birimde kontrol faaliyetleri bileşeninin gelişimi orta düzeyde olduğu tespit edilmiştir. Birim tarafından İç kontrol mekanizmalarının uygulanmaya başlandığı, fakat yeterli seviyeye ulaşmadığı görülmektedir. Ancak bu bileşenin geliştirilmesi için gerekli çalışmalar yapılmaktadır.
Küresel Göç Uygulama ve Araştırma Merkezi	16	% 66,7	Birimde kontrol faaliyetleri bileşeninin gelişimi orta düzeyde olduğu tespit edilmiştir. Birim tarafından İç kontrol mekanizmalarının uygulanmaya başlandığı, fakat yeterli seviyeye ulaşmadığı görülmektedir. Ancak bu bileşenin geliştirilmesi için gerekli çalışmalar yapılmaktadır.
Küresel Göç Uygulama ve Araştırma Merkezi	16	% 66,7	Birimde kontrol faaliyetleri bileşeninin gelişimi orta düzeyde olduğu tespit edilmiştir. Birim tarafından İç kontrol mekanizmalarının uygulanmaya başlandığı, fakat yeterli seviyeye ulaşmadığı görülmektedir. Ancak bu bileşenin geliştirilmesi için gerekli çalışmalar yapılmaktadır.
Kalite Koordinasyon Birimi	15	% 62,5	Birimde kontrol faaliyetleri bileşeninin gelişimi orta düzeyde olduğu tespit edilmiştir. Birim tarafından İç kontrol mekanizmalarının uygulanmaya başlandığı, fakat yeterli seviyeye ulaşmadığı görülmektedir. Ancak bu

			bileşenin geliştirilmesi için gerekli çalışmalar yapılmaktadır.
Uluslararası İslam Ekonomisi ve Finansı Uygulama ve Araştırma Merkezi	16	% 66,7	Birimde kontrol faaliyetleri bileşenin gelişimi orta düzeyde olduğu tespit edilmiştir. Birim tarafından İç kontrol mekanizmalarının uygulanmaya başlandığı, fakat yeterli seviyeye ulaşmadığı görülmektedir. Ancak bu bileşenin geliştirilmesi için gerekli çalışmalar yapılmaktadır.
Kültür ve Medeniyet Uygulama ve Araştırma Merkezi	16	% 66,7	Birimde kontrol faaliyetleri bileşenin gelişimi orta düzeyde olduğu tespit edilmiştir. Birim tarafından İç kontrol mekanizmalarının uygulanmaya başlandığı, fakat yeterli seviyeye ulaşmadığı görülmektedir. Ancak bu bileşenin geliştirilmesi için gerekli çalışmalar yapılmaktadır.
İnsan Kaynakları ve Strateji Uygulama ve Araştırma Merkezi	16	% 66,7	Birimde kontrol faaliyetleri bileşenin gelişimi orta düzeyde olduğu tespit edilmiştir. Birim tarafından İç kontrol mekanizmalarının uygulanmaya başlandığı, fakat yeterli seviyeye ulaşmadığı görülmektedir. Ancak bu bileşenin geliştirilmesi için gerekli çalışmalar yapılmaktadır.
Uzaktan Eğitim Uygulama ve Araştırma Merkezi	15	% 62,5	Birimde kontrol faaliyetleri bileşenin gelişimi orta düzeyde olduğu tespit edilmiştir. Birim tarafından İç kontrol mekanizmalarının uygulanmaya başlandığı, fakat yeterli seviyeye ulaşmadığı görülmektedir. Ancak bu bileşenin geliştirilmesi için gerekli çalışmalar yapılmaktadır.

4. BİLGİ VE İLETİŞİM

Üniversite genelinde bilgi akışını düzenleyerek kurumsal amaç ve hedeflere ulaşma yolunda bir araç olarak görülen iç kontrol sisteminin işlerliği ve uygulanma kabiliyetinin artmasında önemli bir role sahiptir. İç kontrolün genel hedeflerinin gerçekleştirilmesi bakımından yaşamsal önem taşımaktadır. Güvenilir ve uygun bilginin ön şartı işlerin ve işlemlerin anında kaydedilmesi ve düzgün biçimde sınıflandırılmasıdır. Bilgiler, personelin iç kontrol ve diğer sorumluluklarını yerine getirmelerini sağlayacak formatta ve takvime göre belirlenip elde edilmeli ve onlara duyurulmalıdır. Bu nedenle, iç kontrol sistemi ve bütün işlemler ve önemli işler eksiksiz olarak dokümantere edilmelidir. Yönetimin uygun kararları alma gücü, bilginin uygun, vaktinde, güncel, doğru ve erişilebilir olmasından, bir başka deyişle bilginin kalitesinden etkilenmektedir.

Birimler	Bilgi ve İletişim Puanı	Bilgi ve İletişim Puan Ortalaması(%)	Açıklama
Siyasal Bilgiler Fakültesi	21	%95,5	Birimde Bilgi ve İletişim bileşeninin gelişimi çok iyi seviyede olduğu görülmektedir. Birim tarafından Bilgi ve İletişim bileşeni standartlarının uygulanmasının yerleştiği anlaşılmaktadır.
Sosyal ve Beşeri Bilimler Fakültesi	21	%95,5	Birimde Bilgi ve İletişim bileşeninin gelişimi çok iyi seviyede olduğu görülmektedir. Birim tarafından Bilgi ve İletişim bileşeni standartlarının uygulanmasının yerleştiği anlaşılmaktadır.
Hukuk Fakültesi	21	%95,5	Birimde Bilgi ve İletişim bileşeninin gelişimi çok iyi seviyede olduğu görülmektedir. Birim tarafından Bilgi ve İletişim bileşeni standartlarının uygulanmasının yerleştiği anlaşılmaktadır.
Yabancı Diller Fakültesi	16	% 72,7	Birimde Bilgi ve İletişim bileşeninin yüksek düzeyde olduğu görülmektedir. Birim tarafından Bilgi ve İletişim bileşeni standartlarının uygulanmasının yerleştiği anlaşılmaktadır.
İslami İlimler Fakültesi	16	% 72,7	Birimde Bilgi ve İletişim bileşeninin yüksek düzeyde olduğu görülmektedir. Birim tarafından Bilgi ve İletişim bileşeni standartlarının uygulanmasının yerleştiği anlaşılmaktadır.

Sosyal Bilimler Enstitüsü	21	%95,5	Birimde Bilgi ve İletişim bileşeninin gelişimi çok iyi seviyede olduğu görülmektedir. Birim tarafından Bilgi ve İletişim bileşeni standartlarının uygulanmasının yerleştiği anlaşılmaktadır.
İslami Araştırmalar Enstitüsü	21	%95,5	Birimde Bilgi ve İletişim bileşeninin gelişimi çok iyi seviyede olduğu görülmektedir. Birim tarafından Bilgi ve İletişim bileşeni standartlarının uygulanmasının yerleştiği anlaşılmaktadır.
Bölge Araştırmaları Enstitüsü	22	% 100	Birimde Bilgi ve İletişim bileşeninin gelişimi çok iyi seviyede olduğu görülmektedir. Birim tarafından Bilgi ve İletişim bileşeni standartlarının uygulanmasının yerleştiği anlaşılmaktadır.
Genel Sekreterlik	22	% 100	Birimde Bilgi ve İletişim bileşeninin gelişimi çok iyi seviyede olduğu görülmektedir. Birim tarafından Bilgi ve İletişim bileşeni standartlarının uygulanmasının yerleştiği anlaşılmaktadır.
Bilgi İşlem Dairesi Başkanlığı	18	% 81,81	Birimde Bilgi ve İletişim bileşeninin yüksek düzeyde olduğu görülmektedir. Birim tarafından Bilgi ve İletişim bileşeni standartlarının uygulanmasının yerleştiği anlaşılmaktadır.
Personel Dairesi Başkanlığı	18	% 81,9	Birimde Bilgi ve İletişim bileşeninin yüksek düzeyde olduğu görülmektedir. Birim tarafından Bilgi ve İletişim bileşeni standartlarının uygulanmasının yerleştiği anlaşılmaktadır.
İdari ve Mali İşler Dairesi Başkanlığı	22	% 100	Birimde Bilgi ve İletişim bileşeninin gelişimi çok iyi seviyede olduğu görülmektedir. Birim tarafından Bilgi ve İletişim bileşeni standartlarının uygulanmasının yerleştiği anlaşılmaktadır.
Kütüphane ve Dokümantasyon Dairesi Başkanlığı	18	% 81,9	Birimde Bilgi ve İletişim bileşeninin yüksek düzeyde olduğu görülmektedir. Birim tarafından Bilgi ve İletişim bileşeni

			standartlarının uygulanmasının yerleştiği anlaşılmaktadır.
Öğrenci İşleri Dairesi Başkanlığı	22	% 100	Birimde Bilgi ve İletişim bileşeninin gelişimi çok iyi seviyede olduğu görülmektedir. Birim tarafından Bilgi ve İletişim bileşeni standartlarının uygulanmasının yerleştiği anlaşılmaktadır.
Sağlık Kültür ve Spor Dairesi Başkanlığı	17	% 77,3	Birimde Bilgi ve İletişim bileşeninin iyi bir düzeyde olduğunu görülmektedir. İç kontrol mekanizmalarının uygulamasının yerleştiği anlaşılmaktadır. Birim tarafından Bilgi ve İletişim bileşeni standartlarının daha iyi bir düzeye getirilmesi için çalışmalar yapılmaktadır
Yapı İşleri ve Teknik Dairesi Başkanlığı	22	% 100	Birimde Bilgi ve İletişim bileşeninin gelişimi çok iyi seviyede olduğu görülmektedir. Birim tarafından Bilgi ve İletişim bileşeni standartlarının uygulanmasının yerleştiği anlaşılmaktadır.
Strateji Geliştirme Dairesi Başkanlığı	18	% 81,9	Birimde Bilgi ve İletişim bileşeninin yüksek düzeyde olduğu görülmektedir. Birim tarafından Bilgi ve İletişim bileşeni standartlarının uygulanmasının yerleştiği anlaşılmaktadır.
Hukuk Müşavirliği	17	% 77,3	Birimde Bilgi ve İletişim bileşeninin iyi bir düzeyde olduğunu görülmektedir. İç kontrol mekanizmalarının uygulamasının yerleştiği anlaşılmaktadır. Birim tarafından Bilgi ve İletişim bileşeni standartlarının daha iyi bir düzeye getirilmesi için çalışmalar yapılmaktadır
İç Denetim Birimi	21	%95,5	Birimde Bilgi ve İletişim bileşeninin gelişimi çok iyi seviyede olduğu görülmektedir. Birim tarafından Bilgi ve İletişim bileşeni standartlarının uygulanmasının yerleştiği anlaşılmaktadır.
Döner Sermaye İşletme Müdürlüğü	18	% 81,9	Birimde Bilgi ve İletişim bileşeninin yüksek düzeyde olduğu görülmektedir.

			Birim tarafından Bilgi ve İletişim bileşeni standartlarının uygulanmasının yerleştiği anlaşılmaktadır.
Yabancı Diller Yüksekokulu	20	% 90,9	Birimde Bilgi ve İletişim bileşeninin yüksek düzeyde olduğu görülmektedir. Birim tarafından Bilgi ve İletişim bileşeni standartlarının uygulanmasının yerleştiği anlaşılmaktadır.
BAP Koordinatörlüğü	20	% 90,9	Birimde Bilgi ve İletişim bileşeninin yüksek düzeyde olduğu görülmektedir. Birim tarafından Bilgi ve İletişim bileşeni standartlarının uygulanmasının yerleştiği anlaşılmaktadır.
Sosyal İnovasyon Uygulama ve Araştırma Merkezi	20	% 90,9	Birimde Bilgi ve İletişim bileşeninin yüksek düzeyde olduğu görülmektedir. Birim tarafından Bilgi ve İletişim bileşeni standartlarının uygulanmasının yerleştiği anlaşılmaktadır.
Denetim ve Risk Yönetimi Uygulama ve Araştırma Merkezi	20	% 90,9	Birimde Bilgi ve İletişim bileşeninin yüksek düzeyde olduğu görülmektedir. Birim tarafından Bilgi ve İletişim bileşeni standartlarının uygulanmasının yerleştiği anlaşılmaktadır.
Dil Eğitimi Uygulama ve Araştırma Merkezi	13	% 59,1	Birimde Bilgi ve İletişim bileşeninin gelişimi orta düzeyde olduğu tespit edilmiştir. Birim tarafından İç kontrol mekanizmalarının uygulanmaya başlandığı, fakat yeterli seviyeye ulaşmadığı görülmektedir. Ancak bu bileşenin geliştirilmesi için gerekli çalışmalar yapılmaktadır.
Saha Araştırmaları Uygulama ve Araştırma Merkezi	18	% 81,9	Birimde Bilgi ve İletişim bileşeninin yüksek düzeyde olduğu görülmektedir. Birim tarafından Bilgi ve İletişim bileşeni standartlarının uygulanmasının yerleştiği anlaşılmaktadır.
Sürekli Eğitim Uygulama ve Araştırma Merkezi	22	% 100	Birimde Bilgi ve İletişim bileşeninin gelişimi çok iyi seviyede olduğu görülmektedir. Birim tarafından Bilgi ve İletişim bileşeni standartlarının

			uygulanmasının yerleştigi anlaşılmaktadır.
Türkçe Öğretimi Uygulama ve Araştırma Merkezi	22	% 100	Birimde Bilgi ve İletişim bileşeninin gelişimi çok iyi seviyede olduğu görülmektedir. Birim tarafından Bilgi ve İletişim bileşeni standartlarının uygulanmasının yerleştigi anlaşılmaktadır.
Kalite Koordinasyon Birimi	16	% 72,7	Birimde Bilgi ve İletişim bileşeninin iyi bir düzeyde olduğunu görülmektedir. İç kontrol mekanizmalarının uygulamasının yerleştigi anlaşılmaktadır. Birim tarafından Bilgi ve İletişim bileşeni standartlarının daha iyi bir düzeye getirilmesi için çalışmalar yapılmaktadır
Uluslararası Kalkınma Çalışmaları Uygulama ve Araştırma Merkezi	18	% 81,9	Birimde Bilgi ve İletişim bileşeninin yüksek düzeyde olduğu görülmektedir. Birim tarafından Bilgi ve İletişim bileşeni standartlarının uygulanmasının yerleştigi anlaşılmaktadır.
Ahmet Özsoy Demokrasi Araştırmaları Uygulama ve Araştırma Merkezi	18	% 81,9	Birimde Bilgi ve İletişim bileşeninin yüksek düzeyde olduğu görülmektedir. Birim tarafından Bilgi ve İletişim bileşeni standartlarının uygulanmasının yerleştigi anlaşılmaktadır.
Küresel Göç Uygulama ve Araştırma Merkezi	18	% 81,9	Birimde Bilgi ve İletişim bileşeninin yüksek düzeyde olduğu görülmektedir. Birim tarafından Bilgi ve İletişim bileşeni standartlarının uygulanmasının yerleştigi anlaşılmaktadır.
Uluslararası İslam Ekonomisi ve Finansı Uygulama ve Araştırma Merkezi	18	% 81,9	Birimde Bilgi ve İletişim bileşeninin yüksek düzeyde olduğu görülmektedir. Birim tarafından Bilgi ve İletişim bileşeni standartlarının uygulanmasının yerleştigi anlaşılmaktadır.

Kültür ve Medeniyet Uygulama ve Araştırma Merkezi	18	% 81,9	Birimde Bilgi ve İletişim bileşeninin yüksek düzeyde olduğu görülmektedir. Birim tarafından Bilgi ve İletişim bileşeni standartlarının uygulanmasının yerleştiği anlaşılmaktadır.
İnsan Kaynakları ve Strateji Uygulama ve Araştırma Merkezi	18	% 81,9	Birimde Bilgi ve İletişim bileşeninin yüksek düzeyde olduğu görülmektedir. Birim tarafından Bilgi ve İletişim bileşeni standartlarının uygulanmasının yerleştiği anlaşılmaktadır.
Uzaktan Eğitim Uygulama ve Araştırma Merkezi	17	% 77,3	Birimde Bilgi ve İletişim bileşeninin iyi bir düzeyde olduğunu görülmektedir. İç kontrol mekanizmalarının uygulamasının yerleştiği anlaşılmaktadır. Birim tarafından Bilgi ve İletişim bileşeni standartlarının daha iyi bir düzeye getirilmesi için çalışmalar yapılmaktadır

5. İZLEME

İç kontrol sistemleri; dönem içindeki sistem performans kalitesini değerlendirmek amacıyla izlenmelidir. İzleme fonksiyonu rutin izleme faaliyetleri, özel değerlendirmeler veya her ikisinin kombinasyonu aracılığıyla gerçekleştirilebilir.

Sürekli İzleme: İç kontrolün sürekli izlenmesi kurumun normal, tekrarlanan çalışma faaliyetlerini kapsamaktadır. Bu tür izleme faaliyetleri arasında düzenli nitelikteki yönetim ve gözetim faaliyetleri ve personelin görevinin icrası sırasında aldığı diğer önlemler yer alır. Sürekli izleme faaliyetleri; kontrolün her bir unsurunu içermekte olup düzenli, ahlaki, ekonomik, verimli ve etkin olma niteliklerini taşımayan iç kontrol sistemlerine karşı alınan önlemlerle ilgilidir.

Özel Değerlendirmeler: Özel değerlendirmelerin kapsamını ve sıklığını, risk değerlendirmesi ve sürekli izleme prosedürlerinin etkinliği belirlemektedir. Özel tekil değerlendirmeler iç kontrol sistemin etkinliğinin değerlendirilmesini içermekte olup önceden belirlenmiş yöntemlere ve prosedürlere dayalı olarak iç kontrolün arzu edilen sonuçları gerçekleştirmesini güvence altına almaktır. İç kontrolün yetersizlikleri yönetimin uygun kademelerine rapor edilmeli, denetim bulgularının ve tavsiyelerinin tatminkâr bir biçimde ve hemen yerine getirilmesini sağlamalıdır.

Birimler	İzleme Puanı	İzleme Puan Ortalaması(%)	Açıklama
Siyasal Bilgiler Fakültesi	11	% 78,6	Birimde İzleme bileşeninin iyi bir düzeyde olduğunu görülmektedir. İç kontrol mekanizmalarının uygulamasının yerleştiği anlaşılmaktadır. Birim tarafından İzleme bileşeni standartlarının daha iyi bir düzeye getirilmesi için çalışmalar yapılmaktadır
Sosyal ve Beşeri Bilimler Fakültesi	13	% 92,9	Birimde İzleme bileşeninin gelişimi çok iyi seviyede olduğu görülmektedir. Birim tarafından İzleme bileşeni standartlarının uygulanmasının yerleştiği anlaşılmaktadır.
Hukuk Fakültesi	12	% 85,7	Birimde İzleme bileşeninin yüksek düzeyde olduğu görülmektedir. Birim tarafından İzleme bileşeni standartlarının uygulanmasının yerleştiği anlaşılmaktadır.
Yabancı Diller Fakültesi	14	% 100	Birimde İzleme bileşeninin gelişimi çok iyi seviyede olduğu görülmektedir. Birim tarafından İzleme bileşeni standartlarının

			uygulanmasının yerleştiği anlaşılmaktadır.
İslami İlimler Fakültesi	14	% 100	Birimde İzleme bileşeninin gelişimi çok iyi seviyede olduğu görülmektedir. Birim tarafından İzleme bileşeni standartlarının uygulanmasının yerleştiği anlaşılmaktadır.
Sosyal Bilimler Enstitüsü	12	% 85,7	Birimde İzleme bileşeninin yüksek düzeyde olduğu görülmektedir. Birim tarafından İzleme bileşeni standartlarının uygulanmasının yerleştiği anlaşılmaktadır.
İslami Araştırmalar Enstitüsü	12	% 85,7	Birimde İzleme bileşeninin yüksek düzeyde olduğu görülmektedir. Birim tarafından İzleme bileşeni standartlarının uygulanmasının yerleştiği anlaşılmaktadır.
Bölge Araştırmaları Enstitüsü	11	% 78,6	Birimde İzleme bileşeninin iyi bir düzeyde olduğunu görülmektedir. İç kontrol mekanizmalarının uygulamasının yerleştiği anlaşılmaktadır. Birim tarafından İzleme bileşeni standartlarının daha iyi bir düzeye getirilmesi için çalışmalar yapılmaktadır
Genel Sekreterlik	13	% 92,9	Birimde İzleme bileşeninin gelişimi çok iyi seviyede olduğu görülmektedir. Birim tarafından İzleme bileşeni standartlarının uygulanmasının yerleştiği anlaşılmaktadır.
Bilgi İşlem Dairesi Başkanlığı	10	% 71,4	Birimde İzleme bileşeninin iyi bir düzeyde olduğunu görülmektedir. İç kontrol mekanizmalarının uygulamasının yerleştiği anlaşılmaktadır. Birim tarafından İzleme bileşeni standartlarının daha iyi bir düzeye getirilmesi için çalışmalar yapılmaktadır
Personel Dairesi Başkanlığı	14	% 100	Birimde İzleme bileşeninin gelişimi çok iyi seviyede olduğu görülmektedir. Birim tarafından

			İzleme bileşeni standartlarının uygulanmasının yerleştiği anlaşılmaktadır.
İdari ve Mali İşler Dairesi Başkanlığı	14	% 100	Birimde İzleme bileşeninin gelişimi çok iyi seviyede olduğu görülmektedir. Birim tarafından İzleme bileşeni standartlarının uygulanmasının yerleştiği anlaşılmaktadır.
Kütüphane ve Dokümantasyon Dairesi Başkanlığı	11	% 78,6	Birimde İzleme bileşeninin iyi bir düzeyde olduğunu görülmektedir. İç kontrol mekanizmalarının uygulamasının yerleştiği anlaşılmaktadır. Birim tarafından İzleme bileşeni standartlarının daha iyi bir düzeye getirilmesi için çalışmalar yapılmaktadır
Öğrenci İşleri Dairesi Başkanlığı	13	% 92,9	Birimde İzleme bileşeninin gelişimi çok iyi seviyede olduğu görülmektedir. Birim tarafından İzleme bileşeni standartlarının uygulanmasının yerleştiği anlaşılmaktadır.
Sağlık Kültür ve Spor Dairesi Başkanlığı	10	% 71,4	Birimde İzleme bileşeninin iyi bir düzeyde olduğunu görülmektedir. İç kontrol mekanizmalarının uygulamasının yerleştiği anlaşılmaktadır. Birim tarafından İzleme bileşeni standartlarının daha iyi bir düzeye getirilmesi için çalışmalar yapılmaktadır
Yapı İşleri ve Teknik Dairesi Başkanlığı	9	% 64,3	Birimde İzleme bileşeninin gelişimi orta düzeyde olduğu tespit edilmiştir. Birim tarafından İç kontrol mekanizmalarının uygulanmaya başlandığı, fakat yeterli seviyeye ulaşmadığı görülmektedir. Ancak bu bileşenin geliştirilmesi için gerekli çalışmalar yapılmaktadır.
Strateji Geliştirme Dairesi Başkanlığı	14	% 100	Birimde İzleme bileşeninin gelişimi çok iyi seviyede olduğu görülmektedir. Birim tarafından İzleme bileşeni standartlarının

			uygulanmasının yerleştiği anlaşılmaktadır.
Hukuk Müşavirliği	12	% 85,7	Birimde İzleme bileşeninin yüksek düzeyde olduğu görülmektedir. Birim tarafından İzleme bileşeni standartlarının uygulanmasının yerleştiği anlaşılmaktadır.
İç Denetim Birimi	10	% 71,4	Birimde İzleme bileşeninin iyi bir düzeyde olduğunu görülmektedir. İç kontrol mekanizmalarının uygulamasının yerleştiği anlaşılmaktadır. Birim tarafından İzleme bileşeni standartlarının daha iyi bir düzeye getirilmesi için çalışmalar yapılmaktadır
Döner Sermaye İşletme Müdürlüğü	6	% 42,9	Birimde İzleme bileşeninin gelişimi düşük düzeyde olduğu görülmektedir. Birimin İç kontrol sistemine ilişkin bilincin mevcut olduğu ve iç kontrol sistemi için çalışmaların devam ettiği anlaşılmaktadır. Ancak Birim tarafından çalışmaların artarak devam etmesi gerekmektedir.
Yabancı Diller Yüksekokulu	14	% 100	Birimde İzleme bileşeninin gelişimi çok iyi seviyede olduğu görülmektedir. Birim tarafından İzleme bileşeni standartlarının uygulanmasının yerleştiği anlaşılmaktadır.
BAP Koordinatörlüğü	14	% 100	Birimde İzleme bileşeninin gelişimi çok iyi seviyede olduğu görülmektedir. Birim tarafından İzleme bileşeni standartlarının uygulanmasının yerleştiği anlaşılmaktadır.
Sosyal İnovasyon Uygulama ve Araştırma Merkezi	12	% 85,7	Birimde İzleme bileşeninin yüksek düzeyde olduğu görülmektedir. Birim tarafından İzleme bileşeni standartlarının uygulanmasının yerleştiği anlaşılmaktadır.

Denetim ve Risk Yönetimi Uygulama ve Araştırma Merkezi	14	% 100	Birimde İzleme bileşeninin gelişimi çok iyi seviyede olduğu görülmektedir. Birim tarafından İzleme bileşeni standartlarının uygulanmasının yerleştiği anlaşılmaktadır.
Dil Eğitimi Uygulama ve Araştırma Merkezi	6	% 42,9	Birimde İzleme bileşeninin gelişimi düşük düzeyde olduğu görülmektedir. Birimin İç kontrol sistemine ilişkin bilincin mevcut olduğu ve iç kontrol sistemi için çalışmaların devam ettiği anlaşılmaktadır. Ancak Birim tarafından çalışmaların artarak devam etmesi gerekmektedir.
Saha Araştırmaları Uygulama ve Araştırma Merkezi	14	% 100	Birimde İzleme bileşeninin gelişimi çok iyi seviyede olduğu görülmektedir. Birim tarafından İzleme bileşeni standartlarının uygulanmasının yerleştiği anlaşılmaktadır.
Sürekli Eğitim Uygulama ve Araştırma Merkezi	14	% 100	Birimde İzleme bileşeninin gelişimi çok iyi seviyede olduğu görülmektedir. Birim tarafından İzleme bileşeni standartlarının uygulanmasının yerleştiği anlaşılmaktadır.
Türkçe Öğretimi Uygulama ve Araştırma Merkezi	11	% 78,6	Birimde İzleme bileşeninin iyi bir düzeyde olduğunu görülmektedir. İç kontrol mekanizmalarının uygulamasının yerleştiği anlaşılmaktadır. Birim tarafından İzleme bileşeni standartlarının daha iyi bir düzeye getirilmesi için çalışmalar yapılmaktadır.
Uluslararası Kalkınma Çalışmaları Uygulama ve Araştırma Merkezi	14	% 100	Birimde İzleme bileşeninin gelişimi çok iyi seviyede olduğu görülmektedir. Birim tarafından İzleme bileşeni standartlarının uygulanmasının yerleştiği anlaşılmaktadır.

Ahmet Özsoy Demokrasi Araştırmaları Uygulama ve Araştırma Merkezi	14	% 100	Birimde İzleme bileşeninin gelişimi çok iyi seviyede olduğu görülmektedir. Birim tarafından İzleme bileşeni standartlarının uygulanmasının yerleştiği anlaşılmaktadır.
Küresel Göç Uygulama ve Araştırma Merkezi	14	% 100	Birimde İzleme bileşeninin gelişimi çok iyi seviyede olduğu görülmektedir. Birim tarafından İzleme bileşeni standartlarının uygulanmasının yerleştiği anlaşılmaktadır.
Uluslararası İslam Ekonomisi ve Finansı Uygulama ve Araştırma Merkezi	14	% 100	Birimde İzleme bileşeninin gelişimi çok iyi seviyede olduğu görülmektedir. Birim tarafından İzleme bileşeni standartlarının uygulanmasının yerleştiği anlaşılmaktadır.
Kültür ve Medeniyet Uygulama ve Araştırma Merkezi	14	% 100	Birimde İzleme bileşeninin gelişimi çok iyi seviyede olduğu görülmektedir. Birim tarafından İzleme bileşeni standartlarının uygulanmasının yerleştiği anlaşılmaktadır.
İnsan Kaynakları ve Strateji Uygulama ve Araştırma Merkezi	14	% 100	Birimde İzleme bileşeninin gelişimi çok iyi seviyede olduğu görülmektedir. Birim tarafından İzleme bileşeni standartlarının uygulanmasının yerleştiği anlaşılmaktadır.
Uzaktan Eğitim Uygulama ve Araştırma Merkezi	12	% 85,7	Birimde İzleme bileşeninin yüksek düzeyde olduğu görülmektedir. Birim tarafından İzleme bileşeni standartlarının uygulanmasının yerleştiği anlaşılmaktadır.

III. BİRİMLERİN İÇ KONTROL EYLEM PLANINI GERÇEKLEŞTİRME YÜZDELERİ

Birimlerimizin değerlendirme puanları, Kamu İç Kontrol Rehberinin önerileri doğrultusunda aşağıda gösterildiği gibi değerlendirilmiştir

% 0-25

İç kontrol sisteminin çok düşük seviyede olduğunun göstergesidir. Biraz farkındalık olmakla birlikte iç kontrol mekanizmalarının henüz birimde uygulanmadığı anlaşılmaktadır. Birimin iç kontrol sisteminin kurulması için rehberlik ve yönlendirmeye ihtiyacı bulunmaktadır.

% 26-50

İç kontrol sisteminin düşük seviyede olduğunun göstergesidir. İç kontrol sistemine yönelik farkındalık olmakla birlikte iç kontrol mekanizmalarının uygulanması için çalışmalara başlandığı anlaşılmaktadır. İç Kontrol çalışmalarının devam etmesi ve uygulamaya geçilmesi önem arz etmektedir.

% 51-75

İç kontrol sisteminin orta seviyede olduğunun göstergesidir. İç kontrol mekanizmalarının uygulanmaya başladığı ancak geliştirilmesi gerektiği anlaşılmaktadır.

% 76-90

İç kontrol sisteminin yüksek seviyede olduğunun göstergesidir. İç kontrol mekanizmalarının uygulanmasının iyi seviyede olduğu anlaşılmaktadır. Sistemin biraz daha geliştirilmesi için neler yapılabileceği değerlendirilmelidir.

% 91-100

İç kontrol sisteminin en yüksek seviyede olduğunun göstergesidir. İç kontrol mekanizmalarının en iyi şekilde uygulandığı anlaşılmaktadır.

1. KONTROL ORTAMI

Kontrol ortamı, iç kontrol sisteminin esas bileşenidir. Kamu idarelerinde iç kontrol sisteminin doğru bir şekilde işleyebilmesi için güçlü bir kontrol ortamına ihtiyaç duyulmaktadır. Kontrol ortamı bileşeninde sorun yaşanması halinde diğer bileşenlerin işleyişi olumsuz etkilenecektir. Düzgün bir şekilde işleyen bir kontrol ortamı; kurumun hedeflerinin anlaşıldığı, görev ve sorumlulukların açıkça belirlendiği, organizasyonel yapının raporlama ve hiyerarşik ilişkileri gösterdiği, insan kaynakları uygulamalarının tarafsız kurallara bağlandığı, yönetimin ve çalışanların etik değerleri benimsediği, personelin yeterliliğinin artırılması için ihtiyaç duyduğu eğitim ve donanımın sağlandığı ve yöneticilerin kontrollere uyararak personellere örnek olduğu bir çalışma ortamını ifade eder. Bu kapsamda kontrol ortamı, genel olarak kurumun iç kontrol bilinci, değerleri, iş görme şeklini ve prosedürlerini, çalışanların yöneticiler ile ilişkileri gibi hususları içeren kurum kültürünü ifade etmektedir. Üniversitemizde iç kontrol sisteminin uygulamalarıyla ilgili birimlere gönderilen soru formu analizleri aşağıda belirtilen tabloda gösterilmiştir.

Kamu İç Kontrol Rehberinde kontrol ortamı standartları ile ilgili Etik Değerler ve Dürüstlük, Misyon, Organizasyon Yapısı ve Görevler, Personelin Yeterliliği ve Performansı ve Yetki devri olmak üzere 4 standart belirlenmiştir. Bu standartlara yönelik 22 eylem sorumlu birimler tarafından değerlendirilmiştir. Kontrol ortamı standartlarında genel olarak gerçekleşme oranının %100 seviyesinde olduğu, bu sonucun üniversitemizin birimlerinde kontrol ortamı standartlarının gelişiminin yüksek seviyede olduğu, kontrol ortamı mekanizmalarının uygulamasının yerleştiği, bu faaliyetlerin izlenerek çalışmaların bu doğrultuda yapılması gerektiği sonucu çıkarılmaktadır.

Birimler	Sorumlu Olduğu Eylem Sayısı	Gerçekleştirilen Eylem Sayısı	Gerçekleştirilen Eylem Yüzdesi	Açıklama
Siyasal Bilgiler Fakültesi	10	10	%100	Sorumlu olunan tüm eylemler yapılmış olup, ilgili birimin iç kontrol sorumluluklarını yerine getirdiği görülmektedir. Bu kapsamda iç kontrol mekanizmalarının en iyi şekilde uygulandığı anlaşılmaktadır.
Sosyal ve Beşeri Bilimler Fakültesi	10	10	%100	Sorumlu olunan tüm eylemler yapılmış olup, ilgili birimin iç kontrol sorumluluklarını yerine getirdiği görülmektedir. Bu kapsamda iç kontrol mekanizmalarının en iyi şekilde uygulandığı anlaşılmaktadır.

Hukuk Fakültesi	10	10	%100	Sorumlu olunan tüm eylemler yapılmış olup, ilgili birimin iç kontrol sorumluluklarını yerine getirdiği görülmektedir. Bu kapsamda iç kontrol mekanizmalarının en iyi şekilde uygulandığı anlaşılmaktadır.
Yabancı Diller Fakültesi	10	10	%100	Sorumlu olunan tüm eylemler yapılmış olup, ilgili birimin iç kontrol sorumluluklarını yerine getirdiği görülmektedir. Bu kapsamda iç kontrol mekanizmalarının en iyi şekilde uygulandığı anlaşılmaktadır.
İslami İlimler Fakültesi	10	10	%100	Sorumlu olunan tüm eylemler yapılmış olup, ilgili birimin iç kontrol sorumluluklarını yerine getirdiği görülmektedir. Bu kapsamda iç kontrol mekanizmalarının en iyi şekilde uygulandığı anlaşılmaktadır.
Sosyal Bilimler Enstitüsü	10	10	%100	Sorumlu olunan tüm eylemler yapılmış olup, ilgili birimin iç kontrol sorumluluklarını yerine getirdiği görülmektedir. Bu kapsamda iç kontrol mekanizmalarının en iyi şekilde uygulandığı anlaşılmaktadır.
İslami Araştırmalar Enstitüsü	10	10	%100	Sorumlu olunan tüm eylemler yapılmış olup, ilgili birimin iç kontrol sorumluluklarını yerine getirdiği görülmektedir. Bu kapsamda iç kontrol mekanizmalarının en iyi şekilde uygulandığı anlaşılmaktadır.
Bölge Araştırmaları Enstitüsü	10	10	%100	Sorumlu olunan tüm eylemler yapılmış olup, ilgili birimin iç kontrol sorumluluklarını yerine getirdiği görülmektedir. Bu kapsamda iç kontrol mekanizmalarının en iyi şekilde uygulandığı anlaşılmaktadır.

Genel Sekreterlik	11	11	%100	Sorumlu olunan tüm eylemler yapılmış olup, ilgili birimin iç kontrol sorumluklarını yerine getirdiği görülmektedir. Bu kapsamda iç kontrol mekanizmalarının en iyi şekilde uygulandığı anlaşılmaktadır.
Bilgi İşlem Dairesi Başkanlığı	10	10	%100	Sorumlu olunan tüm eylemler yapılmış olup, ilgili birimin iç kontrol sorumluklarını yerine getirdiği görülmektedir. Bu kapsamda iç kontrol mekanizmalarının en iyi şekilde uygulandığı anlaşılmaktadır.
Personel Dairesi Başkanlığı	18	18	%100	Sorumlu olunan tüm eylemler yapılmış olup, ilgili birimin iç kontrol sorumluklarını yerine getirdiği görülmektedir. Bu kapsamda iç kontrol mekanizmalarının en iyi şekilde uygulandığı anlaşılmaktadır.
İdari ve Mali İşler Dairesi Başkanlığı	10	10	%100	Sorumlu olunan tüm eylemler yapılmış olup, ilgili birimin iç kontrol sorumluklarını yerine getirdiği görülmektedir. Bu kapsamda iç kontrol mekanizmalarının en iyi şekilde uygulandığı anlaşılmaktadır.
Kütüphane ve Dokümantasyon Dairesi Başkanlığı	10	10	%100	Sorumlu olunan tüm eylemler yapılmış olup, ilgili birimin iç kontrol sorumluklarını yerine getirdiği görülmektedir. Bu kapsamda iç kontrol mekanizmalarının en iyi şekilde uygulandığı anlaşılmaktadır.
Öğrenci İşleri Dairesi Başkanlığı	10	10	%100	Sorumlu olunan tüm eylemler yapılmış olup, ilgili birimin iç kontrol sorumluklarını yerine getirdiği görülmektedir. Bu kapsamda iç kontrol mekanizmalarının en iyi şekilde uygulandığı anlaşılmaktadır.

Saęlık Kltr ve Spor Dairesi Başkanlıęı	10	10	%100	Sorumlu olunan tm eylemler yapılmıř olup, ilgili birimin i kontrol sorumluklarını yerine getirdięi grlmektedir. Bu kapsamda i kontrol mekanizmalarının en iyi řekilde uygulandıęı anlařılmaktadır.
Yapı İřleri ve Teknik Dairesi Başkanlıęı	10	10	%100	Sorumlu olunan tm eylemler yapılmıř olup, ilgili birimin i kontrol sorumluklarını yerine getirdięi grlmektedir. Bu kapsamda i kontrol mekanizmalarının en iyi řekilde uygulandıęı anlařılmaktadır.
Strateji Geliřtirme Dairesi Başkanlıęı	12	12	%100	Sorumlu olunan tm eylemler yapılmıř olup, ilgili birimin i kontrol sorumluklarını yerine getirdięi grlmektedir. Bu kapsamda i kontrol mekanizmalarının en iyi řekilde uygulandıęı anlařılmaktadır.
Hukuk Mřavirlięi	10	10	%100	Sorumlu olunan tm eylemler yapılmıř olup, ilgili birimin i kontrol sorumluklarını yerine getirdięi grlmektedir. Bu kapsamda i kontrol mekanizmalarının en iyi řekilde uygulandıęı anlařılmaktadır.
İ Denetim Birimi	10	10	%100	Sorumlu olunan tm eylemler yapılmıř olup, ilgili birimin i kontrol sorumluklarını yerine getirdięi grlmektedir. Bu kapsamda i kontrol mekanizmalarının en iyi řekilde uygulandıęı anlařılmaktadır.
Dner Sermaye İřletme Mdrlę	10	10	%100	Sorumlu olunan tm eylemler yapılmıř olup, ilgili birimin i kontrol sorumluklarını yerine getirdięi grlmektedir. Bu kapsamda i kontrol mekanizmalarının en iyi řekilde uygulandıęı anlařılmaktadır.

Yabancı Diller Yüksekokulu	10	10	%100	Sorumlu olunan tüm eylemler yapılmış olup, ilgili birimin iç kontrol sorumluklarını yerine getirdiği görülmektedir. Bu kapsamda iç kontrol mekanizmalarının en iyi şekilde uygulandığı anlaşılmaktadır.
BAP Koordinatörlüğü	10	10	%100	Sorumlu olunan tüm eylemler yapılmış olup, ilgili birimin iç kontrol sorumluklarını yerine getirdiği görülmektedir. Bu kapsamda iç kontrol mekanizmalarının en iyi şekilde uygulandığı anlaşılmaktadır.
Sosyal İnovasyon Uygulama ve Araştırma Merkezi	10	10	%100	Sorumlu olunan tüm eylemler yapılmış olup, ilgili birimin iç kontrol sorumluklarını yerine getirdiği görülmektedir. Bu kapsamda iç kontrol mekanizmalarının en iyi şekilde uygulandığı anlaşılmaktadır.
Denetim ve Risk Yönetimi Uygulama ve Araştırma Merkezi	10	10	%100	Sorumlu olunan tüm eylemler yapılmış olup, ilgili birimin iç kontrol sorumluklarını yerine getirdiği görülmektedir. Bu kapsamda iç kontrol mekanizmalarının en iyi şekilde uygulandığı anlaşılmaktadır.
Dil Eğitimi Uygulama ve Araştırma Merkezi	10	10	%100	Sorumlu olunan tüm eylemler yapılmış olup, ilgili birimin iç kontrol sorumluklarını yerine getirdiği görülmektedir. Bu kapsamda iç kontrol mekanizmalarının en iyi şekilde uygulandığı anlaşılmaktadır.
Saha Araştırmaları Uygulama ve Araştırma Merkezi	10	10	%100	Sorumlu olunan tüm eylemler yapılmış olup, ilgili birimin iç kontrol sorumluklarını yerine getirdiği görülmektedir. Bu kapsamda iç kontrol mekanizmalarının en iyi şekilde uygulandığı anlaşılmaktadır.

Sürekli Eğitim Uygulama ve Araştırma Merkezi	10	10	%100	Sorumlu olunan tüm eylemler yapılmış olup, ilgili birimin iç kontrol sorumluluklarını yerine getirdiği görülmektedir. Bu kapsamda iç kontrol mekanizmalarının en iyi şekilde uygulandığı anlaşılmaktadır.
Türkçe Öğretimi Uygulama ve Araştırma Merkezi	10	10	%100	Sorumlu olunan tüm eylemler yapılmış olup, ilgili birimin iç kontrol sorumluluklarını yerine getirdiği görülmektedir. Bu kapsamda iç kontrol mekanizmalarının en iyi şekilde uygulandığı anlaşılmaktadır.
Yöntem Eğitimi Uygulama ve Araştırma Merkezi	10	10	%100	Sorumlu olunan tüm eylemler yapılmış olup, ilgili birimin iç kontrol sorumluluklarını yerine getirdiği görülmektedir. Bu kapsamda iç kontrol mekanizmalarının en iyi şekilde uygulandığı anlaşılmaktadır.
Uluslararası Kalkınma Çalışmaları Uygulama ve Araştırma Merkezi	10	10	%100	Sorumlu olunan tüm eylemler yapılmış olup, ilgili birimin iç kontrol sorumluluklarını yerine getirdiği görülmektedir. Bu kapsamda iç kontrol mekanizmalarının en iyi şekilde uygulandığı anlaşılmaktadır.
Ahmet Özsoy Demokrasi Araştırmaları Uygulama ve Araştırma Merkezi	10	10	%100	Sorumlu olunan tüm eylemler yapılmış olup, ilgili birimin iç kontrol sorumluluklarını yerine getirdiği görülmektedir. Bu kapsamda iç kontrol mekanizmalarının en iyi şekilde uygulandığı anlaşılmaktadır.
Kalite Koordinasyon Birimi	10	10	%100	Sorumlu olunan tüm eylemler yapılmış olup, ilgili birimin iç kontrol sorumluluklarını yerine getirdiği görülmektedir. Bu kapsamda iç kontrol mekanizmalarının en iyi şekilde uygulandığı anlaşılmaktadır.

Küresel Göç Uygulama ve Araştırma Merkezi	10	10	%100	Sorumlu olunan tüm eylemler yapılmış olup, ilgili birimin iç kontrol sorumluluklarını yerine getirdiği görülmektedir. Bu kapsamda iç kontrol mekanizmalarının en iyi şekilde uygulandığı anlaşılmaktadır.
Uluslararası İslam Ekonomisi ve Finansı Uygulama ve Araştırma Merkezi	10	10	%100	Sorumlu olunan tüm eylemler yapılmış olup, ilgili birimin iç kontrol sorumluluklarını yerine getirdiği görülmektedir. Bu kapsamda iç kontrol mekanizmalarının en iyi şekilde uygulandığı anlaşılmaktadır.
Kültür ve Medeniyet Uygulama ve Araştırma Merkezi	10	10	%100	Sorumlu olunan tüm eylemler yapılmış olup, ilgili birimin iç kontrol sorumluluklarını yerine getirdiği görülmektedir. Bu kapsamda iç kontrol mekanizmalarının en iyi şekilde uygulandığı anlaşılmaktadır.
İnsan Kaynakları ve Strateji Uygulama ve Araştırma Merkezi	10	10	%100	Sorumlu olunan tüm eylemler yapılmış olup, ilgili birimin iç kontrol sorumluluklarını yerine getirdiği görülmektedir. Bu kapsamda iç kontrol mekanizmalarının en iyi şekilde uygulandığı anlaşılmaktadır.
Uzaktan Eğitim Uygulama ve Araştırma Merkezi	10	10	%100	Sorumlu olunan tüm eylemler yapılmış olup, ilgili birimin iç kontrol sorumluluklarını yerine getirdiği görülmektedir. Bu kapsamda iç kontrol mekanizmalarının en iyi şekilde uygulandığı anlaşılmaktadır.

2. RİSK DEĞERLENDİRME

Kurumun, hedeflerini gerçekleştirmesini engelleyen önemli riskleri tespit ve analiz etme, bunlara uygun yanıtlar verilmesini belirleme sürecidir. Risk değerlendirmesi kurumda meydana gelebilecek risklerin tespiti, risklerin ölçülmesi, organizasyonun göğüsleyeceği risk kapasitesinin belirlenmesi, risklere verilecek yanıtları geliştirmeyi içermektedir. Faaliyetlerin koşulları devamlı olarak değişmekte olduğundan, risk değerlendirmesinin süreklilik temelinde tekrarlanan bir süreç olması gerekmektedir.

İç kontrol sisteminin ikinci bileşeni olan risk değerlendirme, idarenin hedeflerinin gerçekleşmesini engelleyecek risklerin tanımlanması, analiz edilmesi ve gerekli önlemlerin belirlenmesi sürecidir. İdare, stratejik planında ve performans programında belirlenen amaç ve hedeflerine ulaşmak için iç ve dış nedenlerden kaynaklanan potansiyel riskleri değerlendirir. Bu süreç risklerin belirlenmesi, değerlendirilmesi, risklere cevap verilmesi, risklerin gözden geçirilmesi ve raporlanması aşamalarından oluşmaktadır.

Kamu İç Kontrol Rehberinde Risk Değerlendirme Standartları ile ilgili Planlama ve Programlama ile Risklerin Belirlenmesi ve Değerlendirilmesi olmak üzere 2 standart belirlenmiş olup, bu kapsamda Eylem Planı için 8 eylem öngörülmüştür.

Risk Değerlendirme Standartlarının gerçekleşme oranının %100 olduğu, bu sonucun üniversitemizde Risk Değerlendirme Standartları gelişiminin en yüksek seviyede olduğunu anlaşılmaktadır.

Birimler	Sorumlu Olduğu Eylem Sayısı	Gerçekleştirilen Eylem Sayısı	Gerçekleştirilen Eylem Yüzdesi	Açıklama
Siyasal Bilgiler Fakültesi	2	2	%100	Sorumlu olunan tüm eylemler yapılmış olup, ilgili birimin iç kontrol sorumluluklarını yerine getirdiği görülmektedir. Bu kapsamda iç kontrol mekanizmalarının en iyi şekilde uygulandığı anlaşılmaktadır.
Sosyal ve Beşeri Bilimler Fakültesi	2	2	%100	Sorumlu olunan tüm eylemler yapılmış olup, ilgili birimin iç kontrol sorumluluklarını yerine getirdiği görülmektedir. Bu kapsamda iç kontrol mekanizmalarının en iyi şekilde uygulandığı anlaşılmaktadır.
Hukuk Fakültesi	2	2	%100	Sorumlu olunan tüm eylemler yapılmış olup, ilgili birimin iç kontrol sorumluluklarını yerine

				getirdiđi görlmektedir. Bu kapsamda i kontrol mekanizmalarının en iyi Őekilde uygulandıđı anlaŐılmaktadır.
Yabancı Diller Fakltesi	2	2	%100	Sorumlu olunan tm eylemler yapılmıŐ olup, ilgili birimin i kontrol sorumluklarını yerine getirdiđi görlmektedir. Bu kapsamda i kontrol mekanizmalarının en iyi Őekilde uygulandıđı anlaŐılmaktadır.
İslami İlimler Fakltesi	2	2	%100	Sorumlu olunan tm eylemler yapılmıŐ olup, ilgili birimin i kontrol sorumluklarını yerine getirdiđi görlmektedir. Bu kapsamda i kontrol mekanizmalarının en iyi Őekilde uygulandıđı anlaŐılmaktadır.
Sosyal Bilimler Enstits	2	2	%100	Sorumlu olunan tm eylemler yapılmıŐ olup, ilgili birimin i kontrol sorumluklarını yerine getirdiđi görlmektedir. Bu kapsamda i kontrol mekanizmalarının en iyi Őekilde uygulandıđı anlaŐılmaktadır.
İslami AraŐtırmalar Enstits	2	2	%100	Sorumlu olunan tm eylemler yapılmıŐ olup, ilgili birimin i kontrol sorumluklarını yerine getirdiđi görlmektedir. Bu kapsamda i kontrol mekanizmalarının en iyi Őekilde uygulandıđı anlaŐılmaktadır.
Blge AraŐtırmaları Enstits	2	2	%100	Sorumlu olunan tm eylemler yapılmıŐ olup, ilgili birimin i kontrol sorumluklarını yerine getirdiđi görlmektedir. Bu kapsamda i kontrol mekanizmalarının en iyi Őekilde uygulandıđı anlaŐılmaktadır.
Genel Sekreterlik	2	2	%100	Sorumlu olunan tm eylemler yapılmıŐ olup, ilgili birimin i kontrol sorumluklarını yerine getirdiđi görlmektedir. Bu

				kapsamda iç kontrol mekanizmalarının en iyi şekilde uygulandığı anlaşılmaktadır.
Bilgi İşlem Dairesi Başkanlığı	2	2	%100	Sorumlu olunan tüm eylemler yapılmış olup, ilgili birimin iç kontrol sorumluluklarını yerine getirdiği görülmektedir. Bu kapsamda iç kontrol mekanizmalarının en iyi şekilde uygulandığı anlaşılmaktadır.
Personel Dairesi Başkanlığı	2	2	%100	Sorumlu olunan tüm eylemler yapılmış olup, ilgili birimin iç kontrol sorumluluklarını yerine getirdiği görülmektedir. Bu kapsamda iç kontrol mekanizmalarının en iyi şekilde uygulandığı anlaşılmaktadır.
İdari ve Mali İşler Dairesi Başkanlığı	2	2	%100	Sorumlu olunan tüm eylemler yapılmış olup, ilgili birimin iç kontrol sorumluluklarını yerine getirdiği görülmektedir. Bu kapsamda iç kontrol mekanizmalarının en iyi şekilde uygulandığı anlaşılmaktadır.
Kütüphane ve Dokümantasyon Dairesi Başkanlığı	2	2	%100	Sorumlu olunan tüm eylemler yapılmış olup, ilgili birimin iç kontrol sorumluluklarını yerine getirdiği görülmektedir. Bu kapsamda iç kontrol mekanizmalarının en iyi şekilde uygulandığı anlaşılmaktadır.
Öğrenci İşleri Dairesi Başkanlığı	2	2	%100	Sorumlu olunan tüm eylemler yapılmış olup, ilgili birimin iç kontrol sorumluluklarını yerine getirdiği görülmektedir. Bu kapsamda iç kontrol mekanizmalarının en iyi şekilde uygulandığı anlaşılmaktadır.
Sağlık Kültür ve Spor Dairesi Başkanlığı	2	2	%100	Sorumlu olunan tüm eylemler yapılmış olup, ilgili birimin iç kontrol sorumluluklarını yerine getirdiği görülmektedir. Bu kapsamda iç kontrol

				mekanizmalarının en iyi şekilde uygulandığı anlaşılmaktadır.
Yapı İşleri ve Teknik Dairesi Başkanlığı	2	2	%100	Sorumlu olunan tüm eylemler yapılmış olup, ilgili birimin iç kontrol sorumluklarını yerine getirdiği görülmektedir. Bu kapsamda iç kontrol mekanizmalarının en iyi şekilde uygulandığı anlaşılmaktadır.
Strateji Geliştirme Dairesi Başkanlığı	8	8	%100	Sorumlu olunan tüm eylemler yapılmış olup, ilgili birimin iç kontrol sorumluklarını yerine getirdiği görülmektedir. Bu kapsamda iç kontrol mekanizmalarının en iyi şekilde uygulandığı anlaşılmaktadır.
Hukuk Müşavirliği	2	2	%100	Sorumlu olunan tüm eylemler yapılmış olup, ilgili birimin iç kontrol sorumluklarını yerine getirdiği görülmektedir. Bu kapsamda iç kontrol mekanizmalarının en iyi şekilde uygulandığı anlaşılmaktadır.
İç Denetim Birimi	2	2	%100	Sorumlu olunan tüm eylemler yapılmış olup, ilgili birimin iç kontrol sorumluklarını yerine getirdiği görülmektedir. Bu kapsamda iç kontrol mekanizmalarının en iyi şekilde uygulandığı anlaşılmaktadır.
Döner Sermaye İşletme Müdürlüğü	2	2	%100	Sorumlu olunan tüm eylemler yapılmış olup, ilgili birimin iç kontrol sorumluklarını yerine getirdiği görülmektedir. Bu kapsamda iç kontrol mekanizmalarının en iyi şekilde uygulandığı anlaşılmaktadır.
Yabancı Diller Yüksekokulu	2	2	%100	Sorumlu olunan tüm eylemler yapılmış olup, ilgili birimin iç kontrol sorumluklarını yerine getirdiği görülmektedir. Bu kapsamda iç kontrol

				mekanizmalarının en iyi şekilde uygulandığı anlaşılmaktadır.
BAP Koordinatörlüğü	2	2	%100	Sorumlu olunan tüm eylemler yapılmış olup, ilgili birimin iç kontrol sorumluklarını yerine getirdiği görülmektedir. Bu kapsamda iç kontrol mekanizmalarının en iyi şekilde uygulandığı anlaşılmaktadır.
Sosyal İnovasyon Uygulama ve Araştırma Merkezi	2	2	%100	Sorumlu olunan tüm eylemler yapılmış olup, ilgili birimin iç kontrol sorumluklarını yerine getirdiği görülmektedir. Bu kapsamda iç kontrol mekanizmalarının en iyi şekilde uygulandığı anlaşılmaktadır.
Denetim ve Risk Yönetimi Uygulama ve Araştırma Merkezi	2	2	%100	Sorumlu olunan tüm eylemler yapılmış olup, ilgili birimin iç kontrol sorumluklarını yerine getirdiği görülmektedir. Bu kapsamda iç kontrol mekanizmalarının en iyi şekilde uygulandığı anlaşılmaktadır.
Dil Eğitimi Uygulama ve Araştırma Merkezi	2	2	%100	Sorumlu olunan tüm eylemler yapılmış olup, ilgili birimin iç kontrol sorumluklarını yerine getirdiği görülmektedir. Bu kapsamda iç kontrol mekanizmalarının en iyi şekilde uygulandığı anlaşılmaktadır.
Saha Araştırmaları Uygulama ve Araştırma Merkezi	2	2	%100	Sorumlu olunan tüm eylemler yapılmış olup, ilgili birimin iç kontrol sorumluklarını yerine getirdiği görülmektedir. Bu kapsamda iç kontrol mekanizmalarının en iyi şekilde uygulandığı anlaşılmaktadır.
Sürekli Eğitim Uygulama ve Araştırma Merkezi	2	2	%100	Sorumlu olunan tüm eylemler yapılmış olup, ilgili birimin iç kontrol sorumluklarını yerine getirdiği görülmektedir. Bu kapsamda iç kontrol

				mekanizmalarının en iyi şekilde uygulandığı anlaşılmaktadır.
Türkçe Öğretimi Uygulama ve Araştırma Merkezi	2	2	%100	Sorumlu olunan tüm eylemler yapılmış olup, ilgili birimin iç kontrol sorumluluklarını yerine getirdiği görülmektedir. Bu kapsamda iç kontrol mekanizmalarının en iyi şekilde uygulandığı anlaşılmaktadır.
Yöntem Eğitimi Uygulama ve Araştırma Merkezi	2	2	%100	Sorumlu olunan tüm eylemler yapılmış olup, ilgili birimin iç kontrol sorumluluklarını yerine getirdiği görülmektedir. Bu kapsamda iç kontrol mekanizmalarının en iyi şekilde uygulandığı anlaşılmaktadır.
Uluslararası Kalkınma Çalışmaları Uygulama ve Araştırma Merkezi	2	2	%100	Sorumlu olunan tüm eylemler yapılmış olup, ilgili birimin iç kontrol sorumluluklarını yerine getirdiği görülmektedir. Bu kapsamda iç kontrol mekanizmalarının en iyi şekilde uygulandığı anlaşılmaktadır.
Ahmet Özsoy Demokrasi Araştırmaları Uygulama ve Araştırma Merkezi	2	2	%100	Sorumlu olunan tüm eylemler yapılmış olup, ilgili birimin iç kontrol sorumluluklarını yerine getirdiği görülmektedir. Bu kapsamda iç kontrol mekanizmalarının en iyi şekilde uygulandığı anlaşılmaktadır.
Kalite Koordinasyon Birimi	2	2	%100	Sorumlu olunan tüm eylemler yapılmış olup, ilgili birimin iç kontrol sorumluluklarını yerine getirdiği görülmektedir. Bu kapsamda iç kontrol mekanizmalarının en iyi şekilde uygulandığı anlaşılmaktadır.
Küresel Göç Uygulama ve Araştırma Merkezi	2	2	%100	Sorumlu olunan tüm eylemler yapılmış olup, ilgili birimin iç kontrol sorumluluklarını yerine getirdiği görülmektedir. Bu kapsamda iç kontrol

				mekanizmalarının en iyi şekilde uygulandığı anlaşılmaktadır.
Uluslararası İslam Ekonomisi ve Finansı Uygulama ve Araştırma Merkezi	2	2	%100	Sorumlu olunan tüm eylemler yapılmış olup, ilgili birimin iç kontrol sorumluluklarını yerine getirdiği görülmektedir. Bu kapsamda iç kontrol mekanizmalarının en iyi şekilde uygulandığı anlaşılmaktadır.
Kültür ve Medeniyet Uygulama ve Araştırma Merkezi	2	2	%100	Sorumlu olunan tüm eylemler yapılmış olup, ilgili birimin iç kontrol sorumluluklarını yerine getirdiği görülmektedir. Bu kapsamda iç kontrol mekanizmalarının en iyi şekilde uygulandığı anlaşılmaktadır.
İnsan Kaynakları ve Strateji Uygulama ve Araştırma Merkezi	2	2	%100	Sorumlu olunan tüm eylemler yapılmış olup, ilgili birimin iç kontrol sorumluluklarını yerine getirdiği görülmektedir. Bu kapsamda iç kontrol mekanizmalarının en iyi şekilde uygulandığı anlaşılmaktadır.
Uzaktan Eğitim Uygulama ve Araştırma Merkezi	2	2	%100	Sorumlu olunan tüm eylemler yapılmış olup, ilgili birimin iç kontrol sorumluluklarını yerine getirdiği görülmektedir. Bu kapsamda iç kontrol mekanizmalarının en iyi şekilde uygulandığı anlaşılmaktadır.

3. KONTROL FAALİYETLERİ

Kurumun hedeflerini gerçekleştirmek üzere uygulamaya konulan politikalar ve prosedürlerdir. Kontrol faaliyetlerinin etkin olabilmesi için amaca yönelik olması, dönem boyunca planlandığı şekilde sürekli işlev görmesi ve maliyet etkin, kapsamlı, makul ve kontrol hedefleriyle doğrudan bağlantılı olması gerekmektedir. Bununla birlikte kontrol faaliyetlerinin organizasyonun geneli, tüm kademeleri ve tüm fonksiyonları ile bütünlüklüğü de sağlanmalıdır. Yönetim, görevlerin ve hedeflerin gerçekleştirileceğine dair makul güvence elde etmek için risk yönetimini temel almak suretiyle kontrol faaliyetlerini planlamalı, bunları organize edilmeli ve yönlendirmelidir. Kontrol faaliyetleri, hem mali hem de mali olmayan kontrolleri kapsamakta olup idarenin tüm faaliyetleri için bir bütün olarak tasarlanıp uygulanmalıdır. Kontrol faaliyetleri, idarelerin karar, faaliyet ve işlemleri yapılırken öngördükleri risklerin bertaraf edilmesi için geliştirilen araçlardır. Üniversitemizde iç kontrol sisteminin uygulamalarıyla ilgili birimlere gönderilen soru formu analizleri aşağıda belirtilen tabloda gösterilmiştir.

Kamu İç Kontrol Rehberinde Kontrol Faaliyetleri Standartları ile ilgili Kontrol Stratejileri ve Yöntemleri, Prosedürlerin Belirlenmesi ve Belgelendirilmesi, Görevler Ayrılığı, Hiyerarşik Kontroller, Faaliyetlerin Sürekliliği ve Bilgi Sistemleri Kontrolleri olmak üzere 6 standart belirlenmiştir. Eylem Planında bu standartlara yönelik 9 eylem düzenlenmiştir.

Kontrol Faaliyetleri Standartlarına genel olarak gerçekleşme oranının aktif birimlerde %100 olduğu, bu sonucun üniversitemizde kontrol faaliyetleri standartları gelişiminin en yüksek seviyede olduğu, kontrol faaliyetleri mekanizmalarının uygulamasının yerleştiği anlaşılmaktadır.

Birimler	Sorumlu Olduğu Eylem Sayısı	Gerçekleştirilen Eylem Sayısı	Gerçekleştirilen Eylem Yüzdesi	Açıklama
Siyasal Bilgiler Fakültesi	7	7	%100	Sorumlu olunan tüm eylemler yapılmış olup, ilgili birimin iç kontrol sorumluluklarını yerine getirdiği görülmektedir. Bu kapsamda iç kontrol mekanizmalarının en iyi şekilde uygulandığı anlaşılmaktadır.
Sosyal ve Beşeri Bilimler Fakültesi	7	7	%100	Sorumlu olunan tüm eylemler yapılmış olup, ilgili birimin iç kontrol sorumluluklarını yerine getirdiği görülmektedir. Bu kapsamda iç kontrol mekanizmalarının en iyi şekilde uygulandığı anlaşılmaktadır.
Hukuk Fakültesi	7	7	%100	Sorumlu olunan tüm eylemler yapılmış olup, ilgili birimin iç kontrol sorumluluklarını yerine

				getirdiđi görlmektedir. Bu kapsamda i kontrol mekanizmalarının en iyi Őekilde uygulandıđı anlaŐılmaktadır.
Yabancı Diller Fakltesi	7	7	%100	Sorumlu olunan tm eylemler yapılmıŐ olup, ilgili birimin i kontrol sorumluklarını yerine getirdiđi görlmektedir. Bu kapsamda i kontrol mekanizmalarının en iyi Őekilde uygulandıđı anlaŐılmaktadır.
İslami İlimler Fakltesi	7	7	%100	Sorumlu olunan tm eylemler yapılmıŐ olup, ilgili birimin i kontrol sorumluklarını yerine getirdiđi görlmektedir. Bu kapsamda i kontrol mekanizmalarının en iyi Őekilde uygulandıđı anlaŐılmaktadır.
Sosyal Bilimler Enstits	7	7	%100	Sorumlu olunan tm eylemler yapılmıŐ olup, ilgili birimin i kontrol sorumluklarını yerine getirdiđi görlmektedir. Bu kapsamda i kontrol mekanizmalarının en iyi Őekilde uygulandıđı anlaŐılmaktadır.
İslami AraŐtırmalar Enstits	7	7	%100	Sorumlu olunan tm eylemler yapılmıŐ olup, ilgili birimin i kontrol sorumluklarını yerine getirdiđi görlmektedir. Bu kapsamda i kontrol mekanizmalarının en iyi Őekilde uygulandıđı anlaŐılmaktadır.
Blge AraŐtırmaları Enstits	7	7	%100	Sorumlu olunan tm eylemler yapılmıŐ olup, ilgili birimin i kontrol sorumluklarını yerine getirdiđi görlmektedir. Bu kapsamda i kontrol mekanizmalarının en iyi Őekilde uygulandıđı anlaŐılmaktadır.
Genel Sekreterlik	7	7	%100	Sorumlu olunan tm eylemler yapılmıŐ olup, ilgili birimin i kontrol sorumluklarını yerine getirdiđi görlmektedir. Bu

				kapsamda iç kontrol mekanizmalarının en iyi şekilde uygulandığı anlaşılmaktadır.
Bilgi İşlem Dairesi Başkanlığı	8	8	%100	Sorumlu olunan tüm eylemler yapılmış olup, ilgili birimin iç kontrol sorumluluklarını yerine getirdiği görülmektedir. Bu kapsamda iç kontrol mekanizmalarının en iyi şekilde uygulandığı anlaşılmaktadır.
Personel Dairesi Başkanlığı	7	7	%100	Sorumlu olunan tüm eylemler yapılmış olup, ilgili birimin iç kontrol sorumluluklarını yerine getirdiği görülmektedir. Bu kapsamda iç kontrol mekanizmalarının en iyi şekilde uygulandığı anlaşılmaktadır.
İdari ve Mali İşler Dairesi Başkanlığı	7	7	%100	Sorumlu olunan tüm eylemler yapılmış olup, ilgili birimin iç kontrol sorumluluklarını yerine getirdiği görülmektedir. Bu kapsamda iç kontrol mekanizmalarının en iyi şekilde uygulandığı anlaşılmaktadır.
Kütüphane ve Dokümantasyon Dairesi Başkanlığı	7	7	%100	Sorumlu olunan tüm eylemler yapılmış olup, ilgili birimin iç kontrol sorumluluklarını yerine getirdiği görülmektedir. Bu kapsamda iç kontrol mekanizmalarının en iyi şekilde uygulandığı anlaşılmaktadır.
Öğrenci İşleri Dairesi Başkanlığı	7	7	%100	Sorumlu olunan tüm eylemler yapılmış olup, ilgili birimin iç kontrol sorumluluklarını yerine getirdiği görülmektedir. Bu kapsamda iç kontrol mekanizmalarının en iyi şekilde uygulandığı anlaşılmaktadır.
Sağlık Kültür ve Spor Dairesi Başkanlığı	7	7	%100	Sorumlu olunan tüm eylemler yapılmış olup, ilgili birimin iç kontrol sorumluluklarını yerine getirdiği görülmektedir. Bu kapsamda iç kontrol

				mekanizmalarının en iyi şekilde uygulandığı anlaşılmaktadır.
Yapı İşleri ve Teknik Dairesi Başkanlığı	7	7	%100	Sorumlu olunan tüm eylemler yapılmış olup, ilgili birimin iç kontrol sorumluklarını yerine getirdiği görülmektedir. Bu kapsamda iç kontrol mekanizmalarının en iyi şekilde uygulandığı anlaşılmaktadır.
Strateji Geliştirme Dairesi Başkanlığı	8	8	%100	Sorumlu olunan tüm eylemler yapılmış olup, ilgili birimin iç kontrol sorumluklarını yerine getirdiği görülmektedir. Bu kapsamda iç kontrol mekanizmalarının en iyi şekilde uygulandığı anlaşılmaktadır.
Hukuk Müşavirliği	7	7	%100	Sorumlu olunan tüm eylemler yapılmış olup, ilgili birimin iç kontrol sorumluklarını yerine getirdiği görülmektedir. Bu kapsamda iç kontrol mekanizmalarının en iyi şekilde uygulandığı anlaşılmaktadır.
İç Denetim Birimi	7	7	%100	Sorumlu olunan tüm eylemler yapılmış olup, ilgili birimin iç kontrol sorumluklarını yerine getirdiği görülmektedir. Bu kapsamda iç kontrol mekanizmalarının en iyi şekilde uygulandığı anlaşılmaktadır.
Döner Sermaye İşletme Müdürlüğü	7	7	%100	Sorumlu olunan tüm eylemler yapılmış olup, ilgili birimin iç kontrol sorumluklarını yerine getirdiği görülmektedir. Bu kapsamda iç kontrol mekanizmalarının en iyi şekilde uygulandığı anlaşılmaktadır.
Yabancı Diller Yüksekokulu	7	7	%100	Sorumlu olunan tüm eylemler yapılmış olup, ilgili birimin iç kontrol sorumluklarını yerine getirdiği görülmektedir. Bu kapsamda iç kontrol

				mekanizmalarının en iyi şekilde uygulandığı anlaşılmaktadır.
BAP Koordinatörlüğü	7	7	%100	Sorumlu olunan tüm eylemler yapılmış olup, ilgili birimin iç kontrol sorumluluklarını yerine getirdiği görülmektedir. Bu kapsamda iç kontrol mekanizmalarının en iyi şekilde uygulandığı anlaşılmaktadır.
Sosyal İnovasyon Uygulama ve Araştırma Merkezi	7	7	%100	Sorumlu olunan tüm eylemler yapılmış olup, ilgili birimin iç kontrol sorumluluklarını yerine getirdiği görülmektedir. Bu kapsamda iç kontrol mekanizmalarının en iyi şekilde uygulandığı anlaşılmaktadır.
Denetim ve Risk Yönetimi Uygulama ve Araştırma Merkezi	7	7	%100	Sorumlu olunan tüm eylemler yapılmış olup, ilgili birimin iç kontrol sorumluluklarını yerine getirdiği görülmektedir. Bu kapsamda iç kontrol mekanizmalarının en iyi şekilde uygulandığı anlaşılmaktadır.
Dil Eğitimi Uygulama ve Araştırma Merkezi	7	7	%100	Sorumlu olunan tüm eylemler yapılmış olup, ilgili birimin iç kontrol sorumluluklarını yerine getirdiği görülmektedir. Bu kapsamda iç kontrol mekanizmalarının en iyi şekilde uygulandığı anlaşılmaktadır.
Saha Araştırmaları Uygulama ve Araştırma Merkezi	7	7	%100	Sorumlu olunan tüm eylemler yapılmış olup, ilgili birimin iç kontrol sorumluluklarını yerine getirdiği görülmektedir. Bu kapsamda iç kontrol mekanizmalarının en iyi şekilde uygulandığı anlaşılmaktadır.
Sürekli Eğitim Uygulama ve Araştırma Merkezi	7	7	%100	Sorumlu olunan tüm eylemler yapılmış olup, ilgili birimin iç kontrol sorumluluklarını yerine getirdiği görülmektedir. Bu kapsamda iç kontrol

				mekanizmalarının en iyi şekilde uygulandığı anlaşılmaktadır.
Türkçe Öğretimi Uygulama ve Araştırma Merkezi	7	7	%100	Sorumlu olunan tüm eylemler yapılmış olup, ilgili birimin iç kontrol sorumluluklarını yerine getirdiği görülmektedir. Bu kapsamda iç kontrol mekanizmalarının en iyi şekilde uygulandığı anlaşılmaktadır.
Yöntem Eğitimi Uygulama ve Araştırma Merkezi	7	7	%100	Sorumlu olunan tüm eylemler yapılmış olup, ilgili birimin iç kontrol sorumluluklarını yerine getirdiği görülmektedir. Bu kapsamda iç kontrol mekanizmalarının en iyi şekilde uygulandığı anlaşılmaktadır.
Uluslararası Kalkınma Çalışmaları Uygulama ve Araştırma Merkezi	7	7	%100	Sorumlu olunan tüm eylemler yapılmış olup, ilgili birimin iç kontrol sorumluluklarını yerine getirdiği görülmektedir. Bu kapsamda iç kontrol mekanizmalarının en iyi şekilde uygulandığı anlaşılmaktadır.
Ahmet Özsoy Demokrasi Araştırmaları Uygulama ve Araştırma Merkezi	7	7	%100	Sorumlu olunan tüm eylemler yapılmış olup, ilgili birimin iç kontrol sorumluluklarını yerine getirdiği görülmektedir. Bu kapsamda iç kontrol mekanizmalarının en iyi şekilde uygulandığı anlaşılmaktadır.
Kalite Koordinasyon Birimi	7	7	%100	Sorumlu olunan tüm eylemler yapılmış olup, ilgili birimin iç kontrol sorumluluklarını yerine getirdiği görülmektedir. Bu kapsamda iç kontrol mekanizmalarının en iyi şekilde uygulandığı anlaşılmaktadır.
Küresel Göç Uygulama ve Araştırma Merkezi	7	7	%100	Sorumlu olunan tüm eylemler yapılmış olup, ilgili birimin iç kontrol sorumluluklarını yerine getirdiği görülmektedir. Bu kapsamda iç kontrol

				mekanizmalarının en iyi şekilde uygulandığı anlaşılmaktadır.
Uluslararası İslam Ekonomisi ve Finansı Uygulama ve Araştırma Merkezi	7	7	%100	Sorumlu olunan tüm eylemler yapılmış olup, ilgili birimin iç kontrol sorumluluklarını yerine getirdiği görülmektedir. Bu kapsamda iç kontrol mekanizmalarının en iyi şekilde uygulandığı anlaşılmaktadır.
Kültür ve Medeniyet Uygulama ve Araştırma Merkezi	7	7	%100	Sorumlu olunan tüm eylemler yapılmış olup, ilgili birimin iç kontrol sorumluluklarını yerine getirdiği görülmektedir. Bu kapsamda iç kontrol mekanizmalarının en iyi şekilde uygulandığı anlaşılmaktadır.
İnsan Kaynakları ve Strateji Uygulama ve Araştırma Merkezi	7	7	%100	Sorumlu olunan tüm eylemler yapılmış olup, ilgili birimin iç kontrol sorumluluklarını yerine getirdiği görülmektedir. Bu kapsamda iç kontrol mekanizmalarının en iyi şekilde uygulandığı anlaşılmaktadır.
Uzaktan Eğitim Uygulama ve Araştırma Merkezi	7	7	%100	Sorumlu olunan tüm eylemler yapılmış olup, ilgili birimin iç kontrol sorumluluklarını yerine getirdiği görülmektedir. Bu kapsamda iç kontrol mekanizmalarının en iyi şekilde uygulandığı anlaşılmaktadır.

4. BİLGİ VE İLETİŞİM

Üniversite genelinde bilgi akışını düzenleyerek kurumsal amaç ve hedeflere ulaşma yolunda bir araç olarak görülen iç kontrol sisteminin işlerliği ve uygulanma kabiliyetinin artmasında önemli bir role sahiptir. İç kontrolün genel hedeflerinin gerçekleştirilmesi bakımından yaşamsal önem taşımaktadır. Güvenilir ve uygun bilginin ön şartı işlerin ve işlemlerin anında kaydedilmesi ve düzgün biçimde sınıflandırılmasıdır. Bilgiler, personelin iç kontrol ve diğer sorumluluklarını yerine getirmelerini sağlayacak formatta ve takvime göre belirlenip elde edilmeli ve onlara duyurulmalıdır. Bu nedenle, iç kontrol sistemi ve bütün işlemler ve önemli işler eksiksiz olarak dokümente edilmelidir. Yönetimin uygun kararları alma gücü, bilginin uygun, vaktinde, güncel, doğru ve erişilebilir olmasından, bir başka deyişle bilginin kalitesinden etkilenmektedir.

Kamu İç Kontrol Rehberinde Bilgi ve İletişim Standartları ile ilgili Bilgi ve İletişim, Raporlama, Kayıt ve Dosyalama, Hata, Usulsüzlük ve Yolsuzlukların Bildirilmesi olmak üzere 4 standart belirlenmiş olup, bu kapsamda Eylem Planı için 9 eylem tanımlanmıştır.

Bilgi ve İletişim Standartlarının gerçekleştirme oranının %100 olduğu, bu sonucun üniversitemizde Bilgi ve İletişim Standartları gelişiminin en yüksek seviyede olduğunu anlaşılmaktadır.

Birimler	Sorumlu Olduğu Eylem Sayısı	Gerçekleştirilen Eylem Sayısı	Gerçekleştirilen Eylem Yüzdesi	Açıklama
Genel Sekreterlik	2	2	% 100	Sorumlu olunan tüm eylemlerin gerçekleştirildiği anlaşılmaktadır
Bilgi İşlem Dairesi Başkanlığı	6	6	% 100	Sorumlu olunan tüm eylemlerin gerçekleştirildiği anlaşılmaktadır
Strateji Geliştirme Dairesi Başkanlığı	1	1	% 100	Sorumlu olunan tüm eylemlerin gerçekleştirildiği anlaşılmaktadır

5. İZLEME

İç kontrol sistemleri; dönem içindeki sistem performans kalitesini değerlendirmek amacıyla izlenmelidir. İzleme fonksiyonu rutin izleme faaliyetleri, özel değerlendirmeler veya her ikisinin kombinasyonu aracılığıyla gerçekleştirilebilir.

Sürekli İzleme: İç kontrolün sürekli izlenmesi kurumun normal, tekrarlanan çalışma faaliyetlerini kapsamaktadır. Bu tür izleme faaliyetleri arasında düzenli nitelikteki yönetim ve gözetim faaliyetleri ve personelin görevinin icrası sırasında aldığı diğer önlemler yer alır. Sürekli izleme faaliyetleri; kontrolün her bir unsurunu içermekte olup düzenli, ahlaki, ekonomik, verimli ve etkin olma niteliklerini taşımayan iç kontrol sistemlerine karşı alınan önlemlerle ilgilidir.

Özel Değerlendirmeler: Özel değerlendirmelerin kapsamını ve sıklığını, risk değerlendirmesi ve sürekli izleme prosedürlerinin etkinliği belirlemektedir. Özel tekil değerlendirmeler iç kontrol sistemin etkinliğinin değerlendirilmesini içermekte olup önceden belirlenmiş yöntemlere ve prosedürlere dayalı olarak iç kontrolün arzu edilen sonuçları gerçekleştirmesini güvence altına almaktır. İç kontrolün yetersizlikleri yönetimin uygun kademelerine rapor edilmeli, denetim bulgularının ve tavsiyelerinin tatminkar bir biçimde ve hemen yerine getirilmesini sağlamalıdır.

Kamu İç Kontrol Rehberinde İzleme Standartları ile ilgili İç Kontrolün Değerlendirilmesi ve İç Denetim olmak üzere 2 standart belirlenmiştir. Eylem Planında bu standartlara yönelik 7 eylem düzenlenmiştir. Bu kapsamda İzleme Standartlarının gelişiminin en üst seviyede olduğu anlaşılmaktadır.

Birimler	Sorumlu Olduğu Eylem Sayısı	Gerçekleştirilen Eylem Sayısı	Gerçekleştirilen Eylem Yüzdesi	Açıklama
Genel Sekreterlik	1	1	% 100	Sorumlu olunan tüm eylemlerin gerçekleştirildiği anlaşılmaktadır.
Personel Daire Başkanlığı	1	1	%100	Sorumlu olunan tüm eylemlerin gerçekleştirildiği anlaşılmaktadır.
Strateji Geliştirme Dairesi Başkanlığı	4	4	%100	Sorumlu olunan tüm eylemlerin gerçekleştirildiği anlaşılmaktadır.
İç Denetim Birimi	1	1	%100	Sorumlu olunan tüm eylemlerin gerçekleştirildiği anlaşılmaktadır.

IV. DİĞER BİLGİLER

1. DIŞ DENETİM SONUÇLARI

Sayıştay Başkanlığı tarafından 2021 yılı içerisinde iç kontrol faaliyetlerini kapsayan denetim gerçekleştirilmiş olup, bu denetime ilişkin sonuçlarının açıklanması beklenmektedir.

2. DİĞER BİLGİ KAYNAKLARI

Ön Mali Kontrole İlişkin Bilgiler

Ön Malî Kontrole İlişkin Usul ve Esaslarda Ön Mali Kontrol şu şekilde tanımlanmıştır: İdarelerin gelir, gider, varlık ve yükümlülüklerine ilişkin malî karar ve işlemlerinin; idarenin bütçesi, bütçe tertibi, kullanılabilir ödenek tutarı, harcama programı, finansman programı, merkezi yönetim bütçe kanunu ve diğer malî mevzuat hükümlerine uygunluğu ve kaynakların etkili, ekonomik ve verimli bir şekilde kullanılması yönlerinden yapılan kontroldür. Bu bağlamda Raporlama ve İç Kontrol Şube Müdürlüğümüzde yıl içinde şu faaliyetler gerçekleştirilmektedir:

- ✓ Kontrole gelen tüm tahakkuk evraklarının 4 gün içerisinde kontrolünün yapıp ödemeye gönderilmesi
- ✓ Taahhüt evrakı ve sözleşme tasarılarının ilgili mevzuatlar çerçevesinde 10 iş günü içerisinde kontrolünün yapılarak görüş yazısının düzenlenmesi
- ✓ Her sene değişen oransal ve parasal değer ve limitlerinin harcama birimlerine duyurulması
- ✓ Mali mevzuatla ilgili yapılan yeni düzenleme ve değişikliklerin harcama birimlerine duyurulması
- ✓ Yan ödeme cetvellerinin ilgili mevzuat çerçevesinde 5 iş günü kontrol edilerek vize işlemlerinin yapılması
- ✓ Harcama Birimlerinden mevzuatın işleyişine ilişkin talep edilen görüş yazılarının yazılması.

2021 mali yılı içerisinde yaklaşık 5800 ödeme belgesi birimizce incelenmiş olup ödenmesi için süresi içerisinde Muhasebe-Kesin Hesap Şube Müdürlüğüne gönderilmiştir.

2021 mali yılı içerisinde ön mali kontrole tabi toplamda 3 adet ihale yapılmış olup, bunlardan 2 tanesi İdari ve Mali İşler Daire Başkanlığınca, 1 tanesi Sağlık Kültür ve Spor Daire Başkanlığınca gerçekleştirilmiştir. Yapılan ihalelere ilişkin ön mali kontrol işlemleri yapılmış olup 10 iş günü içerisinde görüş yazıları yazılmış ve ilgili birimlere gönderilmiştir.

V. İÇ KONTROL SİSTEMİNİN GELİŞİMİ

Bilindiği üzere, 5018 sayılı Kamu Mali Yönetimi ve Kontrol Kanunu 10.12.2003 tarihinde kanunlaşmış ve 01.01.2006 tarihinde de tüm hükümleriyle yürürlüğe girmiştir. Mali yönetim ve kontrol sistemini oluşturan bu kanunla mali saydamlık, hesap verme sorumluluğu, stratejik planlama ve performans esaslı bütçeleme, çok yıllık bütçeleme ile iç kontrol ve iç denetim konuları temel unsurlar olarak düzenlenmiş bulunmaktadır.

5018 sayılı Kanunun 55 inci maddesinde iç kontrol; "İdarenin amaçlarına, belirlenmiş politikalara ve mevzuata uygun olarak faaliyetlerin etkili, ekonomik ve verimli bir şekilde yürütülmesini, varlık ve kaynakların korunmasını, muhasebe kayıtlarının doğru ve tam olarak tutulmasını, malî bilgi ve yönetim bilgisinin zamanında ve güvenilir olarak üretilmesini sağlamak üzere idare tarafından oluşturulan organizasyon, yöntem ve süreçle iç denetimi kapsayan malî ve diğer kontroller bütünü" olarak tanımlanmıştır.

Kanunun 56 ncı maddesinde iç kontrolün amaçları; Kamu gelir, gider, varlık ve yükümlülüklerinin etkili, ekonomik ve verimli bir şekilde yönetilmesini, Kamu idarelerinin kanunlara ve diğer düzenlemelere uygun olarak faaliyet göstermesini, Her türlü malî karar ve işlemlerde usulsüzlük ve yolsuzluğun önlenmesini, Karar oluşturmak ve izlemek için düzenli, zamanında ve güvenilir rapor ve bilgi edinilmesini, Varlıkların kötüye kullanılması ve israfını önlemek ve kayıplara karşı korunmasını, sağlamak olarak belirlenmiştir.

31.12.2005 tarihli ve 26040 (3. mükerrer) sayılı Resmî Gazete 'de yayımlanan İç Kontrol ve Ön Mali Kontrole İlişkin Usul ve Esasların "İç kontrol standartları" başlıklı 5 inci maddesinde, iç kontrol standartlarının, merkezi uyumlaştırma görevi çerçevesinde Maliye Bakanlığı tarafından belirlenip yayımlanacağı, kamu idarelerinin malî ve malî olmayan tüm işlemlerinde bu standartlara uymakla ve gereğini yerine getirmekle yükümlü bulunduğu, Kanuna ve iç kontrol standartlarına aykırı olmamak koşuluyla, idarelerce, görev alanları çerçevesinde her türlü yöntem, süreç ve özellikli işlemlere ilişkin standartlar belirlenebileceği belirtilmiş olup, bu çerçevede Maliye Bakanlığınca 26 Aralık 2007 tarih 26738 sayılı Resmi Gazete ile Kamu İç Kontrol Standartları Tebliği yayınlanmıştır. Yayınlanan kamu iç kontrol standartları idarelerin, iç kontrol sistemlerinin oluşturulmasında izlenmesinde ve değerlendirilmesinde dikkate alınmaları gereken temel yönetim kurallarını göstermekte ve tüm kamu idarelerinde tutarlı, kapsamlı ve standart bir kontrol sisteminin kurulması ve uygulanması amacı ile uluslararası standartlar ve iyi uygulama örnekleri çerçevesinde İç Kontrolün; kontrol ortamı, risk değerlendirilmesi, kontrol faaliyetleri, bilgi ve iletişim ile izleme bileşenleri esas alınarak tüm kamu idarelerinde uygulanabilir düzeyde olmasını sağlamak üzere genel nitelikte düzenlenmiştir.

Bu kapsamda Kamu İç Kontrol Standartlarına Uyum Eylem Planı Rehberi dikkate alınarak Üniversitemizde yukarıda belirtilen açıklamalar çerçevesinde Rektörlük Makamı Olur'u ile oluşturulan "Kamu İç Kontrol Standartlarına Uyum Eylem Planı Hazırlama Grubu" ile "İç Kontrol İzleme ve Yönlendirme Kurulu" oluşturulmuştur. Oluşturulan Kurul ve Grup Çalışmaları; Kamu İç Kontrol Standartlarına Uyum Eylem Planı Hazırlama Grubu; Grup tarafından öncelikle birimlerindeki mevcut durum ile 5018 sayılı Kanun ve ilgili mevzuatta öngörülen İç Kontrol

Sistemini tespit eden, karşılaştıran ve boşlukları ortaya koyan bir rapor hazırlamıştır. Bu rapora, birimlerinde İç Kontrol Standartlarına uyumlu bir İç Kontrol Sisteminin oluşturulmasını sağlamak amacıyla, yapılması gereken çalışmaları, prosedürleri ve düzenlemeleri gösteren, "Kamu İç Kontrol Standartlarına Uyum Eylem Planı Taslağı" eklenmiştir. Raporlar konsolide edilerek öncelikle "Kamu İç Kontrol Standartlarına Uyum Eylem Planı Hazırlama Grubu" tarafından 15 gün içinde incelenerek görüşleriyle birlikte bir rapor halinde "İç Kontrol İzleme ve Yönlendirme Kurulu'na gönderilmiştir. Kurul tarafından rehberde belirtilen açıklamalar doğrultusunda değerlendirilerek Üst Yöneticinin onayına sunulmuştur. Üst Yönetici onayını izleyen 10 iş günü içinde Maliye Bakanlığına gönderilmiştir.

Strateji Geliştirme Dairesi Başkanlığı tarafından eylem planı çerçevesinde iç kontrol süreçleri ile ilgili İç Kontrol Sistemi ve işleyişin tüm personel tarafından sahiplenmesi ve desteklenmesini temin amacıyla bilgilendirme faaliyetleri yürütülmüş ve eğitimler verilmiştir. Bu doğrultuda Harcama Birimleri ve Üniversite personeli ile sürekli İç Kontrol Standartları bilgilendirme toplantıları yapılmıştır. Toplantılarda İç Kontrol Sistemi ve Uyum Eylem Planı ile ilgili istişareler yapılarak, birimlerimizin iç kontrol sistemini sahiplenmesi ve bu çerçevede Eylem Planının uygulanmasını sağlamaları amaçlanmıştır.

Üniversitemiz İç Kontrol İzleme ve Yönlendirme Kurulu; Rektörün çağrısıyla İç Kontrol Uyum Eylem Planı uygulama sonuçlarını değerlendirmek üzere yılda bir kez Kurul başkanlığında toplanmıştır. İç Kontrol İzleme ve Yönlendirme Kurulu bu toplantılarda, Kamu İç Kontrol Standartları Uyum Eylem Planı kapsamında gerçekleştirilen ve gerçekleştirilmeyen eylemler görüşülmüş ve gerekli önlemlerin alınması konusunda sorumlu birimler bilgilendirilmiştir.

VI. SONUÇ VE ÖNERİLER

1. GÜÇLÜ YÖNLER

KONTROL ORTAMI	<ul style="list-style-type: none">▪ Aktif, dinamik ve genç personel sayısının fazla olması iç kontrol sisteminin uygulanmasında ve içselleştirilmesinde üniversitemize büyük faydalar sağlamaktadır.▪ Birimler itibariyle organizasyon şemaları ve iş akış şemaları oluşturularak misyon, vizyon, organizasyon yapısı ve görev tanımlarının personel tarafından bilinmesi sağlanmıştır.▪ İç kontrol Komisyonları sürekli güncellemekte ve birim web sayfasında yayınlanmaktadır.
RISK DEĞERLENDİRME	<ul style="list-style-type: none">▪ Üniversitemizin misyon ve vizyonu, stratejik amaçları ve hedefleri ve bu hedefleri ölçmek, izlemek ve değerlendirmek üzere katılımcı yöntemlerle 2020-2024 stratejik plan hazırlanmıştır.▪ Stratejik risklerin etkin değerlendirilebilmesi için birim risk komisyonları oluşturulmuş olup bu kapsamda Risk Strateji Belgesi hazırlanmıştır.▪ Stratejik Plan kapsamında riskler hazırlanarak değerlendirilmesi yapılmış olup, Risk Eylem Planı yürürlüğe konulmuştur.
KONTROL FAALİYETLERİ	<ul style="list-style-type: none">▪ Mali karar ve işlemlerin onaylanması, uygulanması ve kontrol edilmesi süreçlerinin görev ayrılığı ilkesi doğrultusunda yerine getirilmektedir.▪ Taşınır ve taşınmaz varlıkların kayıt altına alınması ve sürekli izlenmesine yönelik çalışmalar uygulamaya konulmuştur.▪ Etik bilincin yerleşmesi adına hazırlanan etik sözleşme ile Üniversitemiz etik değerler çerçevesinde ve dürüst bir yönetim anlayışıyla hizmet vermektedir.▪ Yürütülen görevlerden kıyasla daha büyük önem taşıyan hassas görevler belirlenerek olası riskler en aza indirilmiştir.▪ Yetki Devri ve imza yönergesi ile iş sürekliliği sağlanmaktadır.
BİLGİ VE İLETİŞİ	<ul style="list-style-type: none">▪ Yöneticilerin ve personelin görevlerini zamanında yerine getirebilmesi gerekli ve yeterli bilgiye zamanında ulaşabilmesi adına Üniversite Bilgi Sistemi ve İç Kontrol Otomasyon Sistemi varlığı
İZLEME	<ul style="list-style-type: none">▪ İç Kontrol soru formları, anketler ve İç Kontrol Otomasyon Sistemi ile iç kontrol sisteminin sürekli izlenmesi sağlanmaktadır.

2. İYİLEŞTİRMEYE AÇIK ALANLAR

KONTROL ORTAMI	<ul style="list-style-type: none">İç kontrol sistemini oluşturan bileşen standartlarının yönetici, personel ve birimler tarafından daha çok anlaşılmasına ihtiyaç vardır.Yeni kurulan birimlerin iç kontrol sistemine dahil edilmesi gerekmekte olup, bu kapsamda iç kontrol çalışmalarına katılmaları için teşvik edilmesi önerilmektedir.
RİSK DEĞERLENDİRME	<ul style="list-style-type: none">Stratejik Plana göre hazırlanan risklerin yıllık olarak değerlendirilmesi ve tüm sorumlu birimleri kapsayacak şekilde yapılması gerekmektedir.
KONTROL FAALİYETLERİ	<ul style="list-style-type: none">Faaliyetlerin ve mali karar ve işlemlerin sürekliliğini sağlamaya yönelik standartlara uygun olarak hazırlanan dokümanların sürekli gözden geçirilerek güncellenmesi ve tüm personelin bu dokümanlara ulaşabilirliğinin sağlanması,Bilgi sistemlerinin sürekliliğini ve güvenilirliğini sağlamak için var olan kontrol mekanizmalarının sürekli gözden geçirilmesi ve geliştirilmesi,
BİLGİ VE İLETİŞİM	<ul style="list-style-type: none">İç ve dış paydaşlarla iletişimi kapsayan etkili ve sürekli bir elektronik bilgi ve iletişim sistemi geliştirilmelidir.
İZLEME	<ul style="list-style-type: none">Anket, İstek, yıllık faaliyet raporları, stratejik planlar, iç ve dış denetim raporlarının izlenmesi ve değerlendirilmesi sonucunda tespit edilen eksiklik, hata ve usulsüzlüğe ilişkin düzenleyici ve düzeltici önlemlerin alınması gerekmektedir.